



# Výroční zpráva **MESADA, z. s.**



2019



Vážení kolegové, přátelé, příznivci,  
z roku 2019 vyberu pár událostí, které se povedly nebo které se nás nějakým způsobem dotkly.

**Komunitní plánování.** Rok 2019 byl ve znamení komunitního plánování. V Písku, Jindřichově Hradci, ve Vimperku, potažmo v Prachaticích, se tvořily komunitní plány na další období. Účastnili jsme se zajímavých a příjemných setkání s kolegy a kolegyněmi z jiných organizací, kde jsme společně přemýšleli, kam by se měly sociální služby v jednotlivých regionech ubírat.

**Pracovník pro PR.** Po letech jsme zase obsadili pozici pracovníka pro PR. Kolegyně, která u nás pracovala na pozici pracovního konzultanta v evropském projektu a zároveň sociálního pracovníka ve službě sociální rehabilitace v Písku, se rozhodla od nás odejít do jiného oboru. Nechtěli jsme ji ztratit úplně, a tak slovo dalo slovo a jsme zase o něco víc IN. Za rok 2018 máme díky ní a jejímu manželovi novou podobu výroční zprávy. V roce 2019 se jí podařilo získat finanční dary za téměř 30 000,-Kč.

**Supervize.** Ráda bych poděkovala naší supervizorce Kateřině Slabové. Jako ředitel se neúčastním všech supervizí, ale ty, kterých jsem se zúčastnila, ať už to byly manažerské supervize nebo supervize služby osobní asistence, mě povzbudily a inspirovaly do mé další práce. A od kolegyně vím, že supervize vnímají podobně.

**Osobní asistence.** Tým asistentů se rozrostl v Písku o tři kolegyně. V Jindřichově Hradci byla „stálicí“ opět Martina Kamišová. Od ledna jsme začali poskytovat asistenci u pětiletého dítěte na 40 hodin týdně. Ke konci roku ukončili definitivně DPP tři seniorky, které nám pomáhaly vykrývat dovolené, školení a nemoci stálých asistentek. Nepřály si být jmenovány, ale patří jim poděkování za pomoc a vstřícnost. Janu Boja-

rovou vystřídala v polovině roku na pozici vedoucí osobní asistent Zuzana Peniašteková.

**Sociální rehabilitace.** V Jindřichově Hradci se tým pracovníků sociální rehabilitace zcela obměnil a opět jsme měli při výběru kolegů šťastnou ruku. V Písku jsme hledali nové pracovníky, štěstí jsme měli až na třetí pokus.

**Cesta ke změně II.** Úspěšně jsme ukončili Cestu ke změně a 15. 3. 2019 začali realizovat Cestu ke změně II. Myslím, že podporované zaměstnávání umíme, máme za tu spoustu let, co se mu věnujeme, zkušenosti, kontakty a o své klienty (nejen ty „projektové“) se opravdově lidsky zajímáme.

**Podporované zaměstnávání – cesta ze sociálního vyloučení.** 1. 10. 2019 jsme zahájili evropský projekt zaměřený na podporované zaměstnávání pro osoby sociálně vyloučené nebo sociálním vyloučením ohrožené. Jde především o osoby závislé na sociálních dávkách, s nízkými příjmem a kvalifikací, dlouhodobě nezaměstnané, sankčně vyřazené z úřadu práce, bez přístřeší, s exekucemi.

**Ukončení služby Aktivní senior.** Poděkování patří všem pracovníkům MESADY, kteří pomáhali, co to šlo: Lence Kalinové, která stála u zrodu služby, sociálním pracovnícím Janě Hadačové, Soně Matouškové a Elišce Macurové, všem přednášejícím, těm, kteří potěšili diváky v rámci koncertů, tanečních vystoupení a jiných akcí. Poděkování patří i samotným seniorům, se kterými jsme se setkávali při aktivitách, z nichž mnozí nás obohatili svým pohledem na život, svou moudrostí a smyslem pro humor.

A ještě jedno velké poděkování na závěr zaměstnancům a všem, kteří nás jakýmkoliv způsobem podpořili, kteří nám fandí a mají za to, že to, co děláme, má smysl.

Tamara Křivánková, ředitelka



## Základní informace

Název organizace: MESADA, z. s.

Sídlo organizace: nábřeží 1. máje 2518, 397 01 Písek

Identifikační číslo: 265 87 955

Číslo účtu: 178 245 718/0300

Právní forma organizace: zapsaný spolek, od 1. 1. 2014 pod složkou č. L3420 vedenou u Krajského soudu v Českých Budějovicích

Vznik organizace: 25. 3. 2002

## MESADA, z. s. je členem těchto organizací:

ČRSS – Česká rada sociální služeb

ANNO JČK – Asociace nestátních neziskových organizací Jihočeského kraje

## Poslání spolku

*Posláním spolku je podporovat a naplňovat práva, potřeby a zájmy osob se zdravotním a sociálním znevýhodněním a jejich inkluzi do společnosti.*



## Organizační struktura

### Ředitelka

Tamara Křivánková

### Členská schůze

Tamara Křivánková  
- předsedkyně spolku

Jana Fošenbauerová

Dana Hrychová

Lucie Vandasová

Alexandra Zajíčková

Jana Bojarová

### Tým pracovníků

Jana Bojarová, Aneta Čepáková, Monika Dušková, Anežka Dvořáková, Jitka Dvořáková, Julie Dvořáková, Jana Džambiková, Jana Fošenbauerová, Alexandra Francová, Kristýna Jiroutová, Lenka Kalinová, Martina Kamišová, Erika Kellerová, Radka Kocourková, Anna Kohoutová, Věra Koklarová, Anna Krafková, Tamara Křivánková, Miluše Livečková, Eliška Macurová, Marie Maňáková, Soňa Matoušková, Michala Medková, Jitka Medunová, Hana Myšáková, Pavla Ohnisková, Gabriela Otradovcová, Zuzana Peniašteková, Vladimíra Popelková, Barbora Procházková, Jana Rezková, Alžběta Rosenkrancová, Martina Smolová, Jasmin Liliane Stulík, Judita Vedlová, Luboš Vyterna, Eva Zemanová, Jana Zemanová, Kateřina Žižková



# MESADA pomáhá

## Jak?

### Sociální rehabilitace

Poradit, jak řešit tíživou životní situaci, pomoci najít nebo udržet zaměstnání. Naučit se lépe vyřídit své záležitosti, např. na úřadech nebo v práci. Naučit se lépe hospodařit s penězi, zvládat péči o domácnost či své blízké. S větší jistotou zvládat úkony běžného života, např. telefonovat, cestovat či nakupovat. Být v kontaktu se svými vrstevníky a spokojeně trávit volný čas.

### Osobní asistence

Umožnit zůstat co nejdéle ve svém přirozeném prostředí - ve vlastní domácnosti. Pomoci s běžnými denními činnostmi či péčí o sebe. Být nablízku, když nás potřebujete. Poskytnout doprovod, kam potřebujete. Umožnit pokračovat v oblíbených aktivitách. Poradit, jak řešit Vaši situaci

### Sociálně aktivizační služby pro seniory

Pomoci zorientovat se v současném světě plném změn. Zlepšit či udržet si fyzickou i psychickou kondici. Pomoci naučit se něco nového nebo dělat něco smysluplného. Podpořit kontakt s blízkými, setkávat se s vrstevníky.

## Proč?

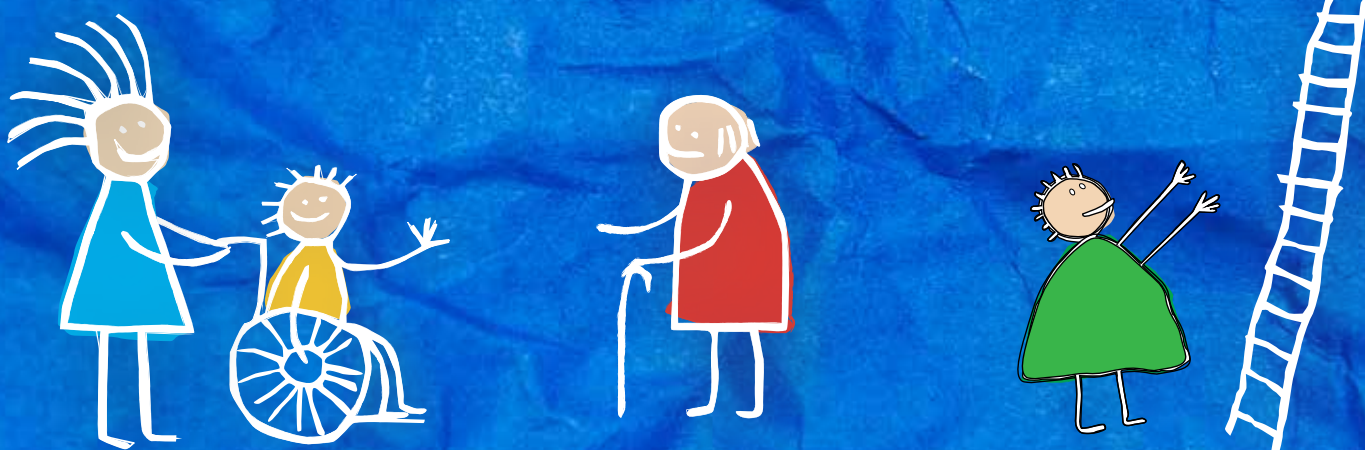
Aby lidé se zdravotním postižením nebo dlouhodobým onemocněním mohli žít běžným způsobem života jako jejich vrstevníci bez znevýhodnění. Aby senioři a další lidé, kteří potřebují pomoc druhého člověka, mohli zůstat aktivní a žít nadále ve své domácnosti.

## Komu?

lidem se  
zdravotním  
postižením

lidem s  
dlouhodobým  
onemocněním

seniorům



## Sociální rehabilitace

Posláním sociální služby sociální rehabilitace (dále jen „služba“) provozované organizací MESADA, z. s. převážně v okresech Písek, Jindřichův Hradec a Vimperk je usilovat o začlenění dospělých osob se zdravotním postižením a chronickým onemocněním do společnosti poskytováním podpory k tomu, aby mohly žít běžným způsobem života jako jejich vrstevníci bez znevýhodnění.

Služba je určena lidem se zdravotním postižením a chronickým onemocněním ve věku 16 - 64 let, kteří nemohou žít způsobem života běžným pro jejich vrstevníky bez znevýhodnění, protože jim k tomu chybějí potřebné dovednosti.

Jedná se o bezplatnou terénní službu, mezi jejíž základní činnosti patří:

- A. Nácvik dovedností pro zvládnání péče o vlastní osobu, soběstačnosti a dalších činností vedoucích k sociálnímu začlenění,** např. nácvik obsluhy PC, podpora při vedení domácnosti, vytvoření a trénování denního režimu, trénování orientace v okolním prostoru, nácvik vyplňování úředních formulářů a jiných podkladů, trénování hospodaření s financemi.
- B. Zprostředkování kontaktu se společenským prostředím,** např. doprovod do institucí dle potřeby uživatele, nácvik využívání prostředků hromadné dopravy, trénink chování v různých společenských situacích, posilování komunikačních dovedností, podpora při vytváření pozitivních vztahů.
- C. Výchovné, vzdělávací a aktivizační činnosti,** např. podpora aktivního trávení volného času, nácvik běžných činností (nakupování v supermarketu, odeslání dopisu, objednání k lékaři), podpora při řešení otázky hledání práce zejména s ohledem na zdravotní stav uživatele, motivace do zaměstnání, podpora osobního růstu (rozvoje) uživatele, nácvik asertivního chování.
- D. Pomoc při uplatňování práv, oprávněných zájmů a při obstarávání osobních záležitostí,** např. pomoc při jednání s úřady.



## Využití služby



41 uživatel  
657 schůzek

45 zájemců  
103 schůzky

## Reference našich uživatelů

pan Petr



pan Jozef



pan Petr II.





## Pan Petr

„Vzhledem k tomu, že obtížně hledám vhodné zaměstnání, je pro mě tato psychická podpora a pomoc nesmírně důležitá. Díky ochotným pracovním MESADY jsem dostal možnost vyzkoušet si práci v chráněné dílně, kde jsem si zdokonalil manuální dovednosti i posílil sebevědomí. V rámci služby sociální rehabilitace jsem zároveň absolvoval detailnější zasvěcení do domácích prací, které probíhalo v mé domácnosti ve spolupráci s pracovníci MESADY. Toto školení, které se týkalo i správné metodiky úklidu a zbavování se nepotřebných věcí, vneslo ke mně domů určitý řád a systematickosti. Díky MESADĚ jsem získal poznatky, ke kterým bych se jinak

nedostal. V nedávné době jsem získal novou pracovní příležitost na pozici korektora v Píseckých postřezích. Pronikání do tajů naší mateřštiny patří již mnoho let k mým koníčkům, a proto jsem se rozhodl práci přijmout. Věděl jsem, že těchto pracovníků je všeobecný nedostatek, tak nebyl problém toto místo získat. Jedná se o práci neobyčejně zajímavou a obohacující. Z časového hlediska mi též nečiní žádné problémy. Její hlavní náplní je nejenom odhalování gramatických chyb, ale i sledování správnosti slovních spojení a větných struktur. Práce mě baví a naplňuje pocitem prospěšnosti a chtěl bych v ní pokračovat i do budoucna.“





## Pan Jozef

„S MESADOU jsem se seznámil již v roce 2016. V té době jsem byl dva roky v České republice, kam jsem se přistěhoval za matkou ze Slovenska. Již tehdy mi pracovnice MESADY pomohly v mé složité situaci. Nevěděl jsem, proč nemůžu najít pořádné zaměstnání, ani na úřadu práce mi nedokázali pomoci. V MESADĚ mi sociální pracovnice pomáhaly nejen hledat pracovní místo, ale poradily mi i vyšetření u lékařů, která nakonec znamenala přiznání plného invalidního důchodu. Problém byl v mém věku, pro který mi nepřiznali výplatu důchodu. A tak jsem se po čase do MESADY zase vrátil, protože situace byla stále složitá. Ztratil jsem osobní doklady, neměl finanční příjem, přidaly se zdravotní problémy. Během několika měsíců se mi však podařilo s dopomocí pracovnice MESADY zajistit si nový cestovní pas, během dalšího onemocnění mít ale-

spoň nemocenské dávky, a nakonec mi bylo přiznáno i vyplácení důchodu. Protože jsem ještě mladý, rád bych pracoval. Nechci být své mamince na krku, ale chci jí pomáhat, zvláště, když jí teď umřel manžel a můj otčím, a tak s pomocí sociální pracovnice z MESADY zase hledám nějaké pracovní místo, alespoň přivýdělek. Hodně mi pomáhají předchozí pracovní zkušenosti, které jsem v posledních letech získal na některých pracovištích. Paní sociální pracovnice mi radila ve chvílích, kdy jsem si nevěděl rady, ať už kvůli penězům nebo kvůli vyřizování invalidního důchodu nebo osobních dokladů, ale i při vybírání správného pracovního místa. Dřív jsem měl problém se zaměstnavateli, ale to se hodně zlepšilo.

Na schůzky chodím rád, vždy se o všem radím s paní sociální pracovnicí, rád jí i řeknu, co se mi podařilo a co už zvládám sám“.

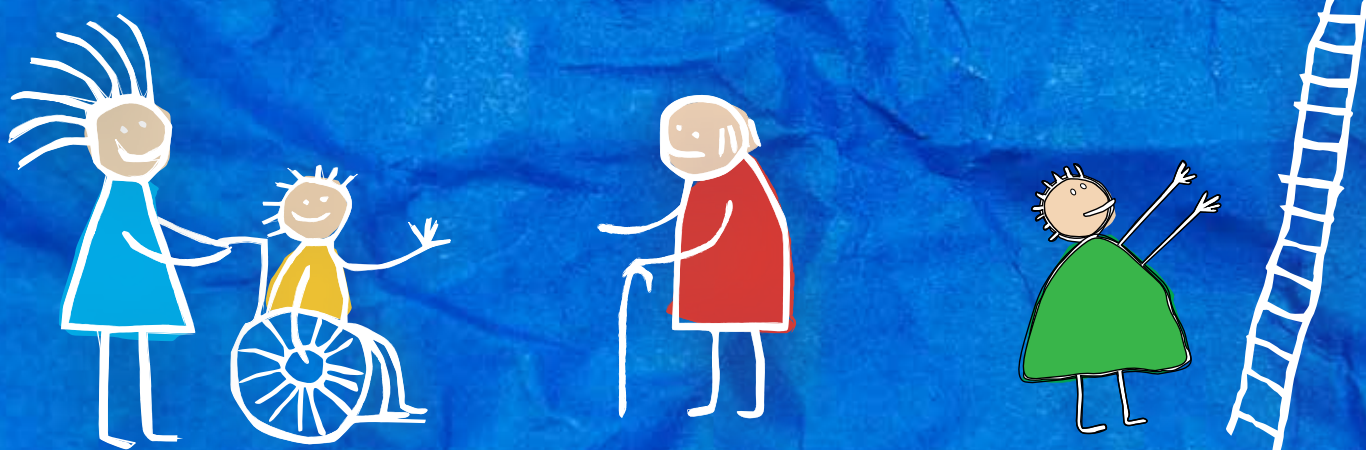




## Pan Petr II.

„Do MESADY se vždycky těším. Učím se chodit přes přechody, dojít na různá místa ve městě, kde mě to zajímá. Bětka z MESADY mi pomohla udělat si věrnostní kartičku do blízkého obchodu a já si tam chodím kupovat občerstvení a na kartičku budu mít pak slevu. Učím se cestovat také do Zahradního centra, kde se rád dívám na různé kytky a keře. Jednou jsem si koupil domů fialku v

květináči. Do Zahradního centra se jede autobusem a Bětka mě učí, do kterého nastoupit a co říct panu řidiči. Už také vím, že musím každého staršího člověka pustit sednout. Poznám také, kde vystoupit. Rád bych v budoucnu chodil na procházky sám, ale zatím se někdy zapomenu rozhlédnout na přechodu nebo vrátit domů v dobu, kdy mám. A někdy také přesně nevím, kudy“.



## Osobní asistence

Posláním sociální služby osobní asistence (dále jen „služba“) provozované organizací MESADA, z. s. převážně ve správním obvodu obce s rozšířenou působností Jindřichův Hradec a okresu Písek je podporovat osoby se sníženou soběstačností z důvodu věku, chronického onemocnění nebo zdravotního postižení v tom, aby mohly zůstat co nejdéle ve svém přirozeném prostředí a žít způsobem života běžným pro jejich vrstevníky bez onemocnění nebo zdravotního postižení.

Služba je určena lidem se zdravotním postižením a chronickým onemocněním, kteří jsou starší 3 let, nebo seniorům. Zároveň platí, že tito lidé nemají potřebné schopnosti k uspokojení svých základních potřeb, k zajištění kontaktu s rodinnými příslušníky, přáteli, kamarády, sousedy a k zajištění trávení volného času s ohledem na své možnosti.

Jedná se o terénní službu poskytovanou za úhradu, mezi jejíž základní činnosti patří:

- A. Péče o vlastní osobu**, např. pomoc při podávání jídla, pomoc při oblékání, pomoc při použití speciálních pomůcek, pomoc při prostorové orientaci, pomoc při chůzi, pomoc při přesunu na vozík.
- B. Pomoc při osobní hygieně**, např. pomoc při použití WC.
- C. Pomoc při zajištění stravy**, např. pomoc při přípravě jídla a pití.
- D. Pomoc při zajištění chodu domácnosti**, např. pomoc s úklidem a údržbou domácnosti a osobních věcí, pomoc při nákupu a běžných pochůzkách.
- E. Výchovné, vzdělávací a aktivizační činnosti**, např. nácvik péče o dítě, podpora při upevňování kontaktu s rodinou, motivace k aktivnímu trávení volného času, pomoc s nácvikem motorických a sociálních schopností a dovedností.
- F. Zprostředkování kontaktu se společenským prostředím**, např. doprovázení do školy, do zaměstnání, k lékaři, na kulturní akce či zájmové aktivity, podpora při navazování, udržování a rozvíjení kontaktů a vztahů s lidmi.



**G. Pomoc při uplatňování práv, oprávněných zájmů a při obstarávání osobních záležitostí**, např. podpora při orientaci v nároku na sociální pomoc, pomoc při jednání s úřady, pomoc při obstarání vhodné kompenzační pomůcky, nácvik a pomoc při vyřizování běžných záležitostí.

## Využití služby



31 uživatel  
5946 hodin

7 zájemců  
10 hodin

## Reference našich uživatelů

paní Gabriela



paní Dobroslava





## Paní Gabriela

*„K osobní asistenci jsem se dostala přes sestřičku z domácí péče. Hned po prvním setkání s paní asistentkou jsem se začala těšit na spolupráci. Teď už využívám asistenci druhým rokem a můžu tak bydlet stále doma. Bez podpory a pomoci asistentek by to už nešlo. Pomáhají mi s úklidem, nákupy, chodíme na procházky nebo mě třeba doprovodí k lékaři. Ráda si s asistentkami povídám a díky nim jsem i v kontaktu s rodinou.“*





## Paní Dobroslava

„Tady, v domě s pečovatelskou službou, žiji sama již několik let. Pravidelně za mnou chodili a stále chodí kluci, synové. Nosili mi nákupy, pomáhali s úklidem a se vším, co bylo potřeba. Postupně se mi ale začalo hůř chodit, proto kluci přišli s nápadem, že by bylo možné využít službu osobní asistence, kterou MESADA nabízí. Nejdřív ke mně chodila asistentka 2x týdně, pomáhala mi přichystat si oběd, který mi dováží pečovatelská služba. Taky se postarala o drobný úklid, uvařila mi kávu a povídala si se mnou. Časem jsem asistenci začala využívat každý den. Vyhovuje mi to, snad to takhle vydrží co nejdéle.“

Pavel, syn:

„Moje máma žije v Domově s pečovatelskou službou již roky. S bratrem ji střídavě

navštěvujeme a dlouhou dobu se vše zvládalo dobře. Postupně se však její zdravotní stav začal horšit a nám bylo jasné, že mamka bude potřebovat častější péči, než jsme byli schopni zajistit my. Vzhledem k tomu, že chodíme do práce, potřebovali jsme nějak vymyslet výpomoc hlavně v čase oběda. Mámě sice vozí obědy pečovatelská služba, ale postupně pro ni začalo být nemožné připravit si oběd sama. V té době v MESADĚ pracovala naše známá, která nás informovala o službě osobní asistence, a tak jsme navázali spolupráci. Osobní asistence nám usnadnila péči o mamku, která zároveň může nadále setrvat tam, kde je zvyklá. Kontakt s asistentkou je pro ni i velkou psychickou oporou. Za spolupráci s MESADOU jsme rádi.“



## Centrum Aktivní senior

Od 1. 1. 2019, v souvislosti s rozhodnutím Krajského úřadu Jihočeského kraje v Českých Budějovicích nepodporovat sociálně aktivizační služby pro seniory a OZP s cílovou skupinou seniory, pokračovala služba jako doplňková sociální služba s názvem Centrum Aktivní senior. Jejím cílem bylo nabídnout jindřichohradeckým seniorům volnočasové a osvětové aktivity dlouhodobého charakteru a předcházet tak jejich sociální izolaci. V uvedeném roce bylo uskutečněno 1560 kontaktů s účastníky z řad seniorů v rámci 348 aktivit. Aktivity probíhaly ve čtyřech jindřichohradeckých domech s pečovatelskou službou – DPS Růžová, DPS U Nemocnice, DPS Zakostelecké náměstí a DPS Větrná. Účastnili se jich obyvatelé jednotlivých DPS a lidé z blízkého okolí.

Skupinových aktivit se účastnili seniory s různými obtížemi se zrakem, slu-

chem, pohybovým aparátem, jemnou motorikou, ale i psychickými obtížemi. Šlo o aktivity zaměřené na poradenství a výuku počítačových dovedností, zacházení s mobilním telefonem, zpívání, tvoření, trénování paměti, sportovní hry, kondiční cvičení, deskové a karetní hry. Každé dva měsíce proběhla nějaká zajímavá přednáška, např. Léčivá moc smíchu, O prarodičích a vnoučatech, Líčení a kosmetika aneb Krásná v každém věku, Neznámé krásy Taiwanu či Přestavba jindřichohradeckého zámku. Senioři se mohli na pracovníky obracet i individuálně, pokud si potřebovali s někým popovídat či se poradit v osobních záležitostech.

Činnost centra byla k 31. 12. 2019 ukončena z důvodu nedostatku finančních prostředků.



## Projekt „Cesta ke změně“

Projekt „Cesta ke změně“, reg. číslo: CZ.03.1.48/0.0/0.0/16\_053/0004128 byl realizován od 15. 3. 2017 do 14. 3. 2019 za finanční podpory Evropského sociálního fondu prostřednictvím Operačního programu Zaměstnanost a státního rozpočtu České republiky. Projekt byl určen osobám se zdravotním postižením a byl realizován na centrále v Písku, na pobočkách v Jindřichově Hradci a ve Vimperku.

Cílem projektu bylo dosáhnout prostřednictvím kombinace prvků podporovaného zaměstnávání, systemického poradenství a cíleného individuálního přístupu zvýšení úrovně dovedností pro uplatnění na trhu práce osob se zdravotním postižením z řad sociálně vyloučených nebo sociálním vyloučením ohrožených.

Zájemci mohli do projektu vstupovat a účastníci vystupovat po celou dobu realizace. Na centrále i pobočkách byli pro účastníky k dispozici pracovní konzultanti, kteří pro ně byli podporou při plánování kariéry. Účastníci docházeli na pravidelné konzultace a pracovali na rozvoji dovedností po-

třebných pro nalezení a udržení pracovního místa, a to i v rámci DPP či DPČ na 20 hodin (placená praxe). Všechny aktivity probíhaly na základě společně sestaveného individuálního plánu. Účastníci dále absolvovali praxe u zaměstnavatelů, kde si mohli vyzkoušet, zda jim bude daná práce vyhovovat. V kladném případě došlo k uzavření pracovního poměru. Zaměstnavatelům byl případně poskytován mzdový příspěvek na pracovní místo účastníka na dobu 6 měsíců. V rámci praxí i dalšího zaměstnání poskytovali pracovní konzultanti účastníkům projektu pracovní asistenci přímo na pracovišti.

Účastníci mohli také v rámci aktivit projektu využít tzv. systemické poradenství. Aktivita byla určena pro účastníky, kteří potřebovali pro ujasnění svých představ o práci i životě kombinaci různých přístupů. Zahrnovala práci specialisty, který spolu s účastníkem probíral širší souvislosti jeho aktuálních potíží s pracovním uplatněním.

V rámci projektu se konaly pro účastníky tzv. Job kluby. Jednalo se o skupinová setkání účastníků, která byla vedena pracovní-





mi konzultanty. Účastníci si na Job klubech procvičovali praktickou formou dovednosti potřebné pro hledání a udržení zaměstnání. Jednalo se také o exkurze k vybraným zaměstnavatelům. Každé takové setkání mělo své téma a ucelený program sestavený tak, aby vyhovoval potřebám účastníků.

Za celé období realizace bylo podpořeno 66 účastníků, 38 účastníků v rámci podporované praxe, 31 účastník čerpal podporu na pracovní místo. Proběhlo 12 Job klubů.

## Projekt „Cesta ke změně II“

Projekt „Cesta ke změně II“, reg. číslo: CZ.03.1.48/0.0/0.0/17\_075/0009206 je realizován od 15. 3. 2019 do 30. 9. 2020 za finanční podpory Evropského sociálního fondu prostřednictvím Operačního programu Zaměstnanost a státního rozpočtu České republiky. Projekt je určen osobám se zdravotním postižením a je realizován na centrále v Písku, na pobočkách v Jindřichově Hradci a ve Vimperku.

Cílem projektu je dosáhnout prostřednictvím kombinace prvků podporovaného zaměstnávání, systematického poradenství a cíleného individuálního přístupu zvýšení úrovně dovedností pro uplatnění na trhu práce osob se zdravotním postižením z řad sociálně vyloučených nebo sociálním vy-

loučením ohrožených.

Zájemci mohou do projektu vstupovat a účastníci vystupovat po celou dobu realizace. Na centrále i pobočkách jsou pro účastníky k dispozici pracovní konzultanti, kteří jsou pro ně podporou při plánování kariéry. Účastníci dochází na pravidelné konzultace a pracují na rozvoji dovedností potřebných pro nalezení a udržení pracovního místa, a to i v rámci DPP či DPČ na 20 hodin (place-ná praxe). Všechny aktivity probíhají na základě společně sestaveného individuálního plánu. Účastníci dále absolvují praxe u zaměstnavatelů, kde si mohou vyzkoušet, zda jim bude daná práce vyhovovat. V kladném případě dochází k uzavření pracovního poměru. Zaměstnavatelům je případně posky-



tován mzdový příspěvek na pracovní místo účastníka na dobu 6 měsíců. V rámci praxí i dalšího zaměstnání poskytují pracovní konzultanti účastníkům projektu pracovní asistenci přímo na pracovišti.

Účastníci mohou také v rámci aktivit projektu využít tzv. systemické poradenství. Aktivita je určena pro účastníky, kteří potřebují pro ujasnění svých představ o práci i životě kombinaci různých přístupů. Zahrnuje práci specialisty, který spolu s účastníkem probírá širší souvislosti jeho aktuálních potíží s pracovním uplatněním.

V rámci projektu se konají pro účastníky

tzv. Job kluby. Jedná se o skupinová setkání účastníků, která jsou vedena pracovními konzultanty. Účastníci si na Job klubech procvičují praktickou formou dovednosti potřebné pro hledání a udržení zaměstnání. Může se také jednat o exkurze k vybraným zaměstnavatelům. Každé takové setkání má své téma a ucelený program sestavený tak, aby vyhovoval potřebám účastníků.

V rámci tohoto projektu bylo k 31. 12. 2019 podpořeno 34 účastníků, 17 účastníků v rámci podporované praxe, 8 účastníků čerpalo podporu na pracovní místo. Proběhlo 7 Job klubů.



## Reference účastníků projektů Cesta ke změně a Cesta ke změně II

### Paní Denisa

„Na jaře 2019 jsem šla do MESADY, doporučila mi ji kamarádka, protože jsem potřebovala poradit ohledně důchodu. Zavolala jsem, sjednala si schůzku, a poté se taky dostavila do MESADY, kde se mě ujala pracovnice, která mě vyslechla. A začala spolupráce. V jejím průběhu se našla práce a můj zaměstnavatel měl půl roku příspěvek na mou mzdu. Práci

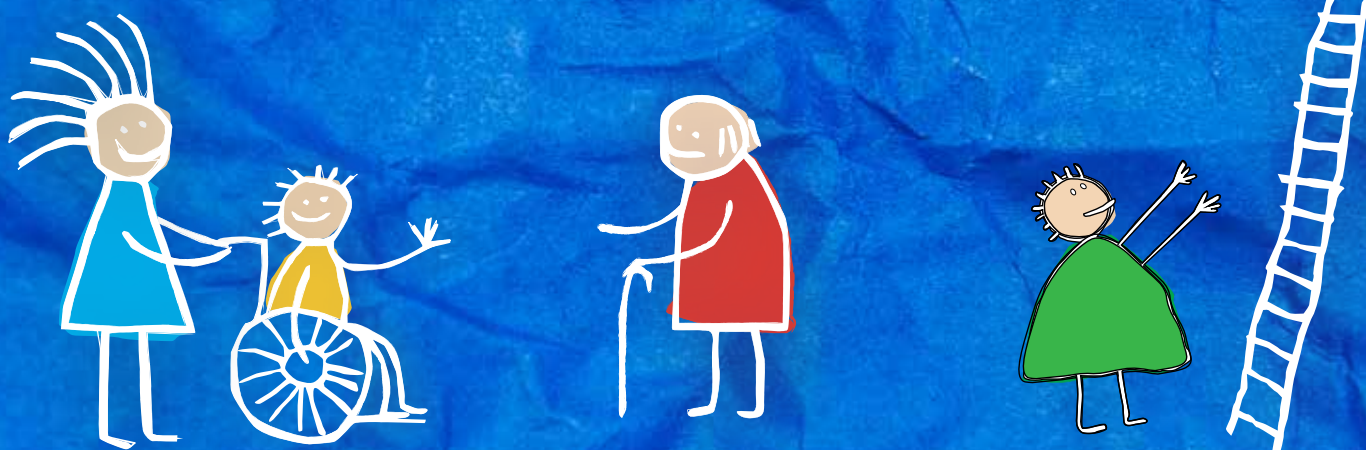
V ACE SPORTU mám stále, jsem v ní spokojená i zdravotně ji zvládám. Šití je vlastně můj koníček. Moc děkuji MESADĚ a hlavně své konzultantce za vstřícné jednání... člověk se hned lépe cítí, když se má na koho obrátit a je mu pomoheno. Taky děkuju kamarádce, která mi o MESADĚ řekla a dala mi i tip na práci.“

### Pan Milan

„O projektu „Cesta ke změně II“ jsem se dozvěděl na jedné z aktivit Fokusu, kam občas docházím na přednášky. Ocitl jsem se na nějakou dobu bez práce, bydlím na ubytovně. Potřeboval jsem naléhavě sehnat novou práci, protože splácím půjčku. Mám ale invaliditu II. stupně, takže najít práci není snadné. S pomocí pracovní konzultantky z MESADY jsem si sepsal životopis a naučil se vyhledávat pracovní nabídky, vybírat ty vhodné a odpovídat na ně. Pokusil jsem se oslovit firmu EKOPRON – METAL, která vykupuje a třídí kovový odpad. Přijímací pohovor jsem zvládl, ale nevěděl jsem, zda budu tento typ

práce schopen vykonávat. K tomu mi dobře posloužila projektová praxe, při které jsem mohl 20 hodin tuto novou práci vyzkoušet, než jsem nastoupil na pracovní úvazek. Moje pracovní místo bylo podpořeno mzdovým příspěvkem z projektu a pracovní konzultantka mi pomáhala řešit všechny problémy, které se na pracovišti vyskytly.

Díky projektu „Cesta ke změně II“ jsem si našel nové místo, zlepšil svoji finanční situaci a nyní již mám splacenou i půjčku. Také jsem se naučil mnoho věcí týkajících se hledání zaměstnání a jednání se zaměstnavateli“.



## Reference zaměstnavatelů projektů Cesta ke změně a Cesta ke změně II Silueta fitness s.r.o.

*„Ke spolupráci s MESADOU jsme se dostali zcela náhodou, jak to tak v životě bývá. Silueta fitness s.r.o. se rozšířila o prostory malého wellness, které jsme chtěli zpřístupnit většímu počtu klientů v širším časovém prostoru. Vystala tak potřeba zřídit nové pracovní místo, a to recepční, která bude zajišťovat agendu spojenou s organizováním jednotlivých cvičebních lekcí, podílet se na reklamě a částečně vypomáhat také s přibývajícím administrativou.*

*MESADA nám vytipovala vhodnou kandidátku a na její místo poskytla šestiměsíční finanční dotaci na mzdu. Zkušební doba proběhla hladce a tak nebyl důvod s novým zaměstnancem ukončovat spolupráci. Paní Lenka nám zpřehlednila propagaci našeho studia na internetu a sociálních sítích, zjednodušila agendu v počítači a byla sluníčkem pro naše klienty. O to víc mě mrzí, že se naše wellness studio nerozběhlo v takové míře, abychom mohli paní Lenku zaměstnávat i nadále.*

*MESADĚ jsme vděční za spolupráci. Na půl roku jsme získali velkou finanční, respek-*



*tive personální pomoc a zároveň máme pocit, že i my jsme pomohli člověku s handicapem. Věřím, že se paní Lenka díky této pracovní příležitosti naučila spoustu nových dovedností, které se jí mohou hodit u jiného zaměstnavatele, osobně paní Lence přeji mnoho pracovních úspěchů.“*

Petra Ješinová, manažerka Silueta fitness s.r.o.

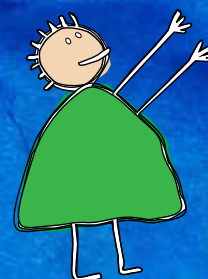


## ZOO JH s. r. o.

„S MESADOU jsem zahájila spolupráci na podzim 2019. V září nastoupili první brigádníci z řad jejích klientů a nakonec jsem čtyřem z nich nabídla pracovní smlouvu. I přes určitá pracovní omezení v souvislosti se zdravotním postižením těchto zaměstnanců jsem velmi spokojená s jejich pracovním nasazením. Zvláště pak oceňuji podporu pracovníků MESADY, kteří těmto zaměstnancům zajišťují podporu přímo na pracovišti, protože samostatná práce je pro mnohé z nich velmi náročná. Pro mě je důležité, aby moji zaměstnanci byli rádi v kontaktu se zvířaty a práce je bavila, což je v tomto případě na první pohled zřejmé. Proto jsem se také rozhodla od jara rozšířit spolupráci s MESADOU a využít možnosti čerpat mzdový příspěvek na pracovní místa pro tyto pracovníky. Těším se na širší a trvalejší spolupráci.“



Bc. Romana Albrechtová, majitelka ZOO JH s. r. o.



## Projekt „Podporované zaměstnávání – cesta ze sociálního vyloučení“

Projekt „Podporované zaměstnávání – cesta ze sociálního vyloučení“, reg. číslo: CZ.03.2.60/0.0/0.0/16\_052/0011 630 je realizován od 1. 10. 2019 za finanční podpory Evropského sociálního fondu prostřednictvím Operačního programu Zaměstnanost a státního rozpočtu České republiky. Do projektu mohou vstupovat nezaměstnané osoby vedené na úřadu práce nebo mimo úřad práce (sankčně vyřazené) a které jsou zároveň osobami ohroženými sociálním vyloučením nebo sociálně vyloučené již jsou. Projekt je realizován na území Města Písku.

Cílem projektu je dosáhnout prostřednictvím kombinace prvků podporovaného zaměstnávání, systemického poradenství a cíleného individuálního přístupu zvýšení úrovně dovedností pro uplatnění na trhu práce. Zájemcům a popřípadě účastníkům projektu jsou

k dispozici pracovní konzultanti, kteří jsou připraveni poskytnout individuální formu podpory a provázet účastníka celým procesem hledání vhodného pracovního uplatnění, a tím i se začleněním se do společnosti. Projektové aktivity jsou určeny lidem ohroženým sociálním vyloučením nebo sociálně vyloučeným, kteří si neumí poradit v běžném životě, nerozumí rychle se měnícímu světu, mají dluhy, jsou osamělí, dlouhodobě nezaměstnaní, stojí na okraji zájmu společnosti, mají nízkou kvalifikaci a podobně. Účastníci dochází na pravidelné konzultace a snaží se najít řešení své situace. Pracují s pracovníci projektu na rozvíjení dovedností, které jsou důležité pro nalezení a udržení vhodného pracovního místa. V rámci aktivit mohou využít pracovní asistenci, placenou 20 hodinovou praxi, systemické poradenství, tzv. Job



kluby, a právě již zmiňované intenzivní individuální konzultace.

Případným zaměstnavatelům, kteří jsou ochotni zaměstnat osoby z řad této cílové skupiny, je možno poskytnout mzdový příspěvek, a to až na 6 měsíců.

Osoby, které se zúčastní projektu, budou při výstupu z něj vybaveny znalostmi, dovednostmi a v ideálním případě pracovními zkušenostmi, orientovány

na trhu práce a ve svém životě. Zlepší se sociální a pracovní dovednosti a schopnosti účastníků projektu, lépe porozumí informacím týkajícím se zaměstnání, zvýší se jejich samostatnost při řešení běžných i specifických situací související s prací.

V rámci tohoto projektu k 31. 12. 2019 proběhlo jednání s 10 zájemci, podpořeni byli 4 účastníci.



## Poděkování

Děkujeme všem, kteří se nám snaží jakýmkoli způsobem pomáhat a přispívají tak k rozvoji naší organizace. Poděkování patří nejenom zaměstnancům za jejich odvedenou práci, ale také uživatelům a příznivcům naší činnosti.

### Poskytovatelé dotací a individuální dárci

Ministerstvo práce a sociálních věcí ČR  
Jihočeský kraj  
Město Písek  
Město Jindřichův Hradec  
Město Vimperk  
Milan Valenta

František Jun  
Petr Nečina  
Valentin Horba  
Wecoo Production s.r.o.  
s.n.o.p. CZ a.s.

### Další spolupráce a podpora

MMR ČR - Odbor pro sociální začleňování (Agentura)  
ALGORIT CZECH, s.r.o.  
Centrum sociálních služeb Jindřichův Hradec  
Domov pro osoby se zdravotním postižením Zběšičky  
FOKUS – Písek, z.ú.  
FOKUS Tábor, z. s. - pracoviště Jindřichův Hradec  
František Bojar  
Ing. Ivana Bednářová  
Ing. Lenka Dušková  
Jindřichohradecký zpravodaj  
Ledax o.p.s. - pracoviště Jindřichův Hradec  
LOPRESS s. r. o.  
Markéta Zdvihalová  
Martina Loudová  
Mgr. Jan Röhrich

MUDr. Antonín Doněk  
MUDr. Jolana Hejlová  
MUDr. Martin Čech  
Muzeum Jindřichohradecka  
Petra Hajná  
Občanské sdružení Písecký svět z.s.  
SNN v ČR z. s., ZO nedoslýchavých při SNN Tábor  
SOS Šumavsko, z. ú.  
Střední zdravotnická škola, Klášterská 77/II, Jindřichův Hradec  
THEIA – krizové centrum o.p.s.  
Úřad práce České republiky – Krajská pobočka v Českých Budějovicích – Kontaktní pracoviště Dačice, Jindřichův Hradec, Milevsko, Písek, Prachatice, Strakonice, Třeboň, Vimperk  
Základní škola Jindřichův Hradec II, Janderova 160

### Zaměstnavatelé

ACE SPORT s.r.o.  
Adriana Kocmánková  
Alverma s. r. o.  
AMICIS s.r.o.  
ARGUS, spol. s r. o.  
ATODA Tábor, spol. s r.o.  
Bedřich Klíma  
BILLA, spol. s r.o.  
Centrum sociálních služeb Jindřichův Hradec  
Daniel Kněžínek  
Ekocentrum Budař o.s.  
EKOPRON – METAL s.r.o.  
Farní charita Milevsko  
FARVE CZ s.r.o.  
Ilona Malíková  
INEX Česká republika s.r.o.  
Ing. Zdeněk Češek  
interiéry – lapka s.r.o.  
Jiří Motl  
Kiffinger a Kopp s.r.o.  
Kristýna Báčová

Křovina s.r.o.  
Libor Novák  
M RESTAURANT s.r.o.  
Obec Slabčice  
OTAVA, výrobní družstvo  
Otevřená okna, z.ú.  
PROMT 2 SERVIS s.r.o.  
Rohde & Schwarz závod Vimperk, s.r.o.  
Silueta fitness s.r.o.  
Služba, výrobní družstvo Jindřichův Hradec  
Služby města Jindřichův Hradec s.r.o.  
spolek Rytířů  
TJ Sokol Semice  
Úklidové služby PK s.r.o.  
Václav Chmela - Galvanovna s.r.o.  
VEŘEJNÉ SLUŽBY PÍSEK s. r. o.  
Volyňská kultura, příspěvková organizace  
Mateřská škola, Základní škola a Praktická škola, Jindřichův Hradec, Jarošovská 1125/II  
Zdeněk Korbel



## Finanční zdroje v roce 2019

Dotace MPSV prostřednictvím Jihočeského kraje	2 030 645 Kč
Dotace Jihočeského kraje	872 063 Kč
Dotace Města Písek	134 000 Kč
Dotace Města Jindřichův Hradec	55 000 Kč
Dotace Města Vimperk	20 000 Kč
Příjmy od uživatelů	654 320 Kč
Sponzoři	29 480 Kč
Dotace z Operačního programu Zaměstnanost na projekt "Cesta ke změně", reg. číslo: CZ.03.1.48/0.0/0.0/16_053/0004128	1 145 739Kč
Dotace z Operačního programu Zaměstnanost na projekt „Cesta ke změně II“, reg. číslo: CZ.03.1.48/0.0/0.0/17_075/0009206	3 075 523 Kč
Dotace z Operačního programu Zaměstnanost na projekt „Podporované zaměstnávání - cesta ze sociálního vyloučení“, reg. číslo: CZ.03.2.60/0.0/0.0/16_052/0011630	1 842 270Kč



Evropská unie  
Evropský sociální fond  
Operační program Zaměstnanost



  
Jihočeský kraj



Uvedené sociální služby jsou podpořeny z rozpočtu Ministerstva práce a sociálních věcí ČR, Jihočeského kraje, Města Písek, Města Jindřichův Hradec a Města Vimperk.



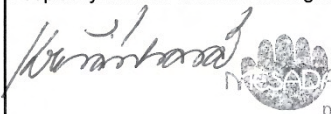
MESADA, z. s. - výkaz Rozvahy roční účetní závěrky ke dni 31.12.2019

<b>ROZVAHA</b>		Název účetní jednotky
<b>pro nevýdělečné organizace v plném rozsahu</b>		MESADA, z. s.
<b>ke dni 31.12.2019</b>		Sídlo účetní jednotky
(v celých tisících Kč)		nábřeží 1.máje 2518
Minimální závazný výčet informací podle vyhlášky č. 504/2002 Sb.		397 01 Písek
Identifikační číslo		
26 58 79 55		

Označení a	A K T I V A b	Stav k prvnímu dni úč.období 1	Stav k poslednímu dni úč.obd. 2
A.	Dlouhodobý majetek	0	0
A. I.	Dlouhodobý nehmotný majetek celkem	0	0
A. II.	Dlouhodobý hmotný majetek celkem	0	0
A. III.	Dlouhodobý finanční majetek celkem	0	0
A. IV.	Oprávký k dlouhodobému majetku celkem	0	0
B.	Krátkodobý majetek celkem	1 961	4 539
B. I.	Zásoby celkem	0	0
B. II.	Pohledávky celkem	1570	1558
B. II. 1.	Odběratelé	0	0
B. II. 4.	Poskytnuté provozní zálohy	186	174
B. II. 5.	Ostatní pohledávky	0	0
B. II. 6.	Pohledávky za zaměstnanci	0	0
B. II. 7.	Pohledávky za institucemi soc.zabezpečení a zdr.poj.	0	0
B. II. 10.	Daň z přidané hodnoty	0	0
B. II. 12.	Nároky na dotace a ostatní zúčtování se st.rozpočtem	1384	1384
B. II. 13.	Nároky na dotace a ost.zúčtov.s rozp.orgánů ú.s.cel.	0	0
B. II. 17.	Jiné pohledávky	0	0
B. II. 18.	Dohadné účty aktivní	0	0
B. III.	Krátkodobý finanční majetek celkem	290	2 954
B. III. 1.	Pokladna	289	32
B. III. 3.	Účty v bankách	1	2 922
B. III. 8.	Peníze na cestě	0	0
B. IV.	Jiná aktiva celkem	101	27
B. IV. 1.	Náklady příštích období	101	27
B. IV. 2.	Příjmy příštích období	0	0
	<b>AKTIVA CELKEM</b>	<b>1 961</b>	<b>4 539</b>



Označení a	P A S I V A b	Stav k prvnímu dni úč.období 3	Stav k poslednímu dni úč.obd. 4
<b>A.</b>	<b>Vlastní zdroje celkem</b>	<b>473</b>	<b>272</b>
<b>A. I.</b>	<b>Jmění celkem</b>	<b>46</b>	<b>46</b>
A. I. 2.	Fondy	46	46
<b>A. II.</b>	<b>Výsledek hospodaření celkem</b>	<b>427</b>	<b>226</b>
A. II. 1.	Účet výsledku hospodaření	25	25
A. II. 2.	Výsledek hospodaření ve schvalovacím řízení	402	-201
A. II. 3.	Nerozdělení zisk, neuhrazená ztráta minulých let	0	402
<b>B.</b>	<b>Cizí zdroje</b>	<b>1 488</b>	<b>4267</b>
<b>B. I.</b>	<b>Rezervy celkem</b>	<b>0</b>	<b>0</b>
<b>B. II.</b>	<b>Dlouhodobé závazky celkem</b>	<b>0</b>	<b>0</b>
<b>B. III.</b>	<b>Krátkodobé závazky celkem</b>	<b>1 488</b>	<b>4267</b>
B. III. 1.	Dodavatelé	29	97
B. III. 3.	Přijaté zálohy	0	0
B. III. 5.	Zaměstnanci	208	684
B. III. 7.	Závazky k institucím soc.zabezp.a veřej.zdr.pojištění	109	198
B. III. 8.	Daň z příjmů	31	59
B. III. 9.	Ostatní přímé daně	0	0
B. III. 11.	Ostatní daně a poplatky	0	0
B. III. 13.	Závazky ve vztahu i rozpočtu org.územ.sam.celků	867	2737
B. III. 17.	Jiné závazky	37	51
B. III. 18.	Krátkodobé bankovní úvěry	0	0
B. III. 22.	Dohadné účety pasivní	207	441
<b>B. IV.</b>	<b>Jiná pasiva celkem</b>	<b>0</b>	<b>0</b>
B. IV. 1.	Výdaje příštích období	0	0
B. IV. 2.	Výnosy příštích období	0	0
<b>PASIVA CELKEM</b>		<b>1 961</b>	<b>4 539</b>

Sestaveno dne <i>30.6.2020</i>	Podpisový záznam statutárního orgánu účetní jednotky  MESADA, z. s. nábřeží 1. máje 2518, 397 01 Písek tel.: 608 840 030 pisek@mesada.eu, www.mesada.eu IČO: 265 67 955
Právní forma účetní jednotky  zapsaný spolek	Posláním spolku je podporovat a naplňovat práva, potřeby a zájmy osob se zdravotním a sociálním znevýhodněním a jejich inkluzi do společnosti.



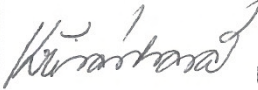

MESADA, z. s. - výkaz Rozvahy roční účetní závěrky ke dni 31.12.2019

<b>VÝKAZ ZISKU A ZTRÁTY</b>			
<b>pro nevýdělečné organizace v plném rozsahu</b>			
MESADA, z.s.			
<b>ke dni 31.12.2019</b>			
(v celých tisících Kč)			
Minimální závazný výčet informací podle vyhlášky č. 504/2002 Sb.	Sídlo účetní jednotky nábf.1.máje 2518 397 01 Písek		
<table border="1" style="margin: auto;"> <tr> <th style="text-align: center;">Identifikační číslo</th> </tr> <tr> <td style="text-align: center;">26 58 79 55</td> </tr> </table>		Identifikační číslo	26 58 79 55
Identifikační číslo			
26 58 79 55			

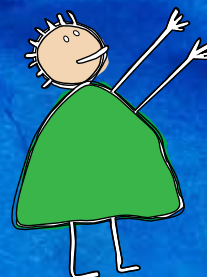
Označení a	Název ukazatele b	Činnosti		
		Hlavní 5	Hospodářská 6	Celkem 7
<b>A.</b>	<b>Náklady</b>			
<b>A. I.</b>	<b>Spotřebované nákupy celkem</b>	<b>322</b>	<b>0</b>	<b>322</b>
A. I. 1.	Spotřeba materiálu	247	0	247
A. I. 2.	Spotřeba energie	75	0	75
A. I. 3.	Spotřeba ostatních neskladovatelých dodávek	0	0	0
<b>A. II.</b>	<b>Služby celkem</b>	<b>634</b>	<b>0</b>	<b>634</b>
A. II. 5.	Opravy a udržování	9	0	9
A. II. 6.	Cestovné	59	0	59
A. II. 7.	Náklady na reprezentaci	0	0	0
A. II. 8.	Ostatní služby	566	0	566
<b>A. III.</b>	<b>Osobní náklady celkem</b>	<b>5 316</b>	<b>0</b>	<b>5 316</b>
A. III. 9.	Mzdové náklady	4 055	0	4 055
A. III. 10.	Zákonné sociální pojištění	1255	0	1255
A. III. 13.	Ostatní sociální náhrady	6	0	6
<b>A. IV.</b>	<b>Daně a poplatky celkem</b>	<b>0</b>	<b>0</b>	<b>0</b>
A. IV. 14.	Daň silniční	0	0	0
A. IV. 16.	Ostatní daně a poplatky	0	0	0
<b>A. V.</b>	<b>Ostatní náklady celkem</b>	<b>29</b>	<b>0</b>	<b>29</b>
A. V. 18.	Ostatní pokuty a penále	0	0	0
A. V. 20.	Úroky	4	0	4
A. V. 24.	Jiné ostatní náklady	25	0	25
<b>A. VI.</b>	<b>Odpisy, pr.majetek, tvorba rezerv a OP celkem</b>	<b>0</b>	<b>0</b>	<b>0</b>
<b>A. VII.</b>	<b>Poskytnuté příspěvky celkem</b>	<b>466</b>	<b>0</b>	<b>466</b>
A. VII. 31.	Poskytnuté přisp.zúčtované mezi organiz.slož.	466	0	466
<b>A. VIII.</b>	<b>Daň z příjmů celkem</b>	<b>0</b>	<b>0</b>	<b>0</b>
<b>NÁKLADY CELKEM</b>		<b>6 767</b>	<b>0</b>	<b>6 767</b>



Označení a	Název ukazatele b	Činnosti		
		Hlavní 5	Hospodářská 6	Celkem 7
<b>B.</b>	<b>Výnosy</b>			
<b>B. I.</b>	<b>Tržby za vlastní výkony a za zboží celkem</b>	<b>654</b>	<b>0</b>	<b>654</b>
B. I. 2.	Tržby za prodeje služeb	654	0	654
<b>B. II.</b>	<b>Změny stavu vnitroorganizačních zásob celkem</b>	<b>0</b>	<b>0</b>	<b>0</b>
<b>B. III.</b>	<b>Aktivace celkem</b>	<b>0</b>	<b>0</b>	<b>0</b>
<b>B. IV.</b>	<b>Ostatní výnosy celkem</b>	<b>0</b>	<b>0</b>	<b>0</b>
B. IV. 13.	Ostatní pokuty a penále	0	0	0
B. IV. 15.	Úroky	0	0	0
B. IV. 17.	Zúčtování fondů	0	0	0
B. IV. 18.	Jiné ostatní výnosy	0	0	0
<b>B. V.</b>	<b>Tržby z prod.majetku,zúčt.rezerv a OP celkem</b>	<b>5 912</b>	<b>0</b>	<b>5 912</b>
<b>B. VI.</b>	<b>Přijaté příspěvky celkem</b>	<b>16</b>	<b>0</b>	<b>16</b>
B. VI. 27.	Přijaté příspěvky (dary)	16	0	16
<b>B. VII.</b>	<b>Provozní dotace celkem</b>	<b>5 896</b>	<b>0</b>	<b>5 896</b>
B. VII. 29.	Provozní dotace	5 896	0	5 896
<b>A. VIII.</b>	<b>Daň z příjmů celkem</b>	<b>0</b>	<b>0</b>	<b>0</b>
	<b>VÝNOSY CELKEM</b>	<b>6 566</b>	<b>0</b>	<b>6 566</b>
<b>C.</b>	<b>Výsledek hospodaření před zdaněním (+/-)</b>	<b>-201</b>	<b>0</b>	<b>-201</b>
<b>D.</b>	<b>Výsledek hospodaření po zdanění (+/-)</b>	<b>-201</b>	<b>0</b>	<b>-201</b>

Sestaveno dne 30.6.2020	Podpisový záznam statutárního orgánu účetní jednotky  
Právní forma účetní jednotky zapsaný spolek	Poslání organizace respektovat a prosazovat práva lidí s handicapem a podpora lidí s handicapem při integraci do společnosti

MESADA, z. s.  
nábřeží 1. máje 2518, 397 01 Písek  
tel.: 608 860 030  
pisek@mesada.eu, www.mesada.eu  
IČO: 265 87 955





**Centrála Písek**  
nábřeží 1. máje 2518  
397 01 Písek

M: 608 860 030  
pisek@mesada.eu

**Pobočka Jindřichův Hradec**  
Růžová 30/II  
377 01 Jindřichův Hradec

M: 608 860 010  
jhradec@mesada.eu

**Pobočka Vimperk**  
1. máje 74  
385 01 Vimperk

M: 608 860 070  
vimperk@mesada.eu



**[www.mesada.eu](http://www.mesada.eu)**

