



**Výroční zpráva 2017**



## Obsah

1	Úvodní slovo ředitelky	2
2	Základní informace	5
3	Kontakty	7
4	Struktura organizace	8
5	Poskytované služby	9
6	Projekt Cesta ke změně	20
7	Zajímavé akce	25
8	Dotace, příspěvky a další finanční prostředky	28
9	Poděkování	29
10	Výsledky hospodaření	31

## 1 Úvodní slovo ředitelky

Vážené kolegyně, kolegové, uživatelé, přátelé,

letošní úvodní slovo k výroční zprávě jsem pojala jinak, než v předchozích letech, kdy jsem se věnovala vnitřním záležitostem a událostem v MESADě. Dnes se zaměřím na profesi sociálního pracovníka a hrozby vyplývající ze současného stavu financování mezd těchto pracovníků a jejich spojitost s fungováním MESADy, především jejím personálním obsazením.

Velkým tématem tohoto roku bylo hledání nových kolegů do Písku, do Jindřichova Hradce i do Vimperka v souvislosti s novým projektem, ale i s poskytovanými sociálními službami. V Jindřichově Hradci se nám na inzerát ozvala pouze jedna zájemkyně. Nastoupila nejdřív na dohodu o provedení práce ve službě sociální rehabilitace, ale těsně před nástupem na pracovní smlouvu oznámila, že z finančních důvodů přijala jinou nabídku. Pak jsme uzavřeli dohodu o provedení práce s další uchazečkou a ta posléze nastoupila na pracovní smlouvu. A podařilo se nám najít ještě jednu kolegyni, o niž se rozšířil tým v Jindřichově Hradci. V Písku se k výběrovému zřízení dostavila pouze jedna uchazečka a tu jsme přijali. Ve Vimperku jsme hledali několik měsíců. Nakonec se nám podařilo získat dvě kolegyně. Zde dlouhé hledání ovlivnila výše nabízené mzdy a lokalita.

V souvislosti s touto situací si kladu otázku, proč je tak málo sociálních pracovníků a pracovníků v sociálních službách. Potíže s nedostatkem sociálních pracovníků trvá už několik let a netýká se jen poskytovatelů z řad neziskových organizací. Na prvním místě je nedostatečné finanční ohodnocení. Neobjevila jsem nikde údaje o tom, kolik absolventů oboru sociální práce vychází každoročně ze škol. Ale našla jsem informace o stavu vysokoškolského vzdělávání v oblasti oborů sociální práce. Náklady na realizaci těchto studijních oborů jsou poddimenzované a dochází k utlumování rozvoje a stagnaci oborů a ke snižování počtu studentů sociální práce. Tím dochází k úbytku absolventů. Sama se domnívám, že dlouhodobé špatné finanční ohodnocení sociálních pracovníků odrazuje od studia sociální práce nebo po vystudování oboru jeho absolventi míří do jiných oblastí.

Samostatnou kapitolou jsou pracovníci v sociálních službách. Těch chybí stovky po celé republice. Hledání pracovníků pro službu osobní asistence v době hospodářského růstu při mzdách, které mohou zaměstnavatelé nabídnout, je obtížné.

V České republice pracuje zhruba 100 000 zaměstnanců v sektoru sociálních služeb. Jsou sem zahrnuty nejen profese sociální pracovník a pracovník v sociálních službách, ale i lékař, všeobecná sestra, ošetřovatel a sanitář, vychovatel, speciální pedagog a další zdravotnický personál. Jde o fyzicky a psychicky náročné profese, zaměstnanci odcházejí za méně stresujícími podmínkami a lepším finančním ohodnocením.

Přestože od roku 2014 mzdy a platy v oblasti sociálních služeb rostly, nedosáhly ani v roce 2017 průměrné hrubé měsíční mzdy v národním hospodářství, která činila 29 504,-Kč. V odvětví sociálních služeb pracuje 55% zaměstnanců za plat (týká se zaměstnanců ve veřejném sektoru), zbytek pracuje za mzdy (tedy i neziskový sektor). Ačkoliv v roce 2017 došlo k navýšení prostředků na platy o 14,9%, průměrný měsíční plat na zaměstnance činil pouze 23 876,-Kč, tedy o 23,6% méně, než je průměrná mzda v ČR. Pracovníci odměňovaní mzdou (neziskový a církevní sektor) na tom byli o cca 1 000,-Kč hůř. Podobná situace je i v naší organizaci.

Plošné zvyšování mezd sociálních pracovníků a pracovníků v sociálních službách o 23% a ostatních pracovníků o 9,4% od 1. 7. 2017 sice proběhlo, ale v MESADĚ příliš velké navýšení mzdy nepřineslo, vzhledem k nízkým mzdám před zvýšením, nijak podstatnou změnu. Nehledě na to, že jsme nemohli mzdu navýšit úpravou mzdového výměru (nemuseli bychom v dalším roce dostát mzdovým závazkům), ale navýšení bylo vyplaceno formou odměny na konci roku.

Dalším tématem je administrativní zátěž spojená s výkonem práce sociálního pracovníka. Nároky na zpracování dokumentace uživatele vyplývající ze standardů kvality jsou vysoké. Všichni chápeme, že je třeba nejen dobře pracovat s uživateli, ale i vést příslušnou agendu. To však není veškerá administrativa – sociální pracovníci připravují podklady pro výkaz sociálních služeb v rámci každoroční statistiky MPSV, vedou průběžné pololetní statistiky pro potřeby podávání žádostí o dotace a pro potřeby komunitního plánování. MESADA se také tradičně věnuje studentům sociálních oborů v rámci praxe. Praxe jsou bezplatné a organizaci spíše zatěžují. Dohodli jsme se však, že se budoucím sociálním pracovníkům chceme věnovat a přispět k rozšíření kompetencí absolventů a zvýšení prestiže oboru.

Také nemůžu zapomínat na ostatní pracovníky jako účetní, personalistku a administrativní pracovníci. Ani jejich odměna neodpovídá průměrným hrubým ročním mzdám. Přitom především účetní a personalistka odvádějí odbornou práci, která je při 20 zaměstnancích a mnoha finančních zdrojích jednotlivých služeb důležitá stejně jako vlastní sociální práce.



Jinak jsme po téměř dvouleté pauze zahájili 15. 3. 2017 realizaci nového evropského projektu z Operačního programu Zaměstnanost s názvem Cesta ke změně. V projektu se opět věnujeme hledání zaměstnání pro osoby se zdravotním postižením. Sociální služby poskytujeme ve stejném rozsahu jako v předchozích letech a myslím, že stejně dobře.

Na konci roku jsme se přestěhovali v Písku do nových prostor v budově Všeobecné zdravotní pojišťovny. Doufám, že nás v nových prostorech, ale i v těch osvědčených v Jindřichově Hradci a Vimperku, čekají dobré časy, že budeme stále dělat svou práci ve prospěch uživatelů, ale i nás pracovníků, že nám bude přinášet radost a uspokojení.

Tamara Křivánková

## 2 Základní informace

Název organizace:	MESADA, z. s.
Sídlo organizace:	nábřeží 1. máje 2259, 397 01 Písek – do 18. 1. 2017 Velké náměstí 119/13, 397 01 Písek – od 19. 1. 2017 nábřeží 1. máje 2518, 397 01 Písek – od 1. 12. 2017
Identifikační číslo:	265 87 955
Číslo účtu:	178 245 718/0300
Právní forma organizace:	zapsaný spolek, od 1. 1. 2014 pod složkou č. L3420 vedenou u Krajského soudu v Českých Budějovicích
Vznik organizace:	25. 3. 2002

### Členství organizace

MESADA, z. s. je členem těchto organizací:

ČRSS – Česká rada sociální služeb

APOA – Asociace pro osobní asistenci

ANNO JČK – Asociace nestátních neziskových organizací Jihočeského kraje

### Poslání spolku

Posláním spolku je podporovat a naplňovat práva, potřeby a zájmy osob se zdravotním a sociálním znevýhodněním a jejich inkluzi do společnosti.

### Činnosti organizace

#### 1. Hlavní činnost spolku

Hlavní činností spolku je ochrana zájmů, práv a potřeb osob se zdravotním a sociálním znevýhodněním. Za tímto účelem spolku zejména:

- a) poskytuje registrované sociální služby zaměřené na občany se zdravotním a sociálním znevýhodněním,
- b) pomáhá osobám se zdravotním a sociálním znevýhodněním uplatnit se na trhu práce,
- c) vyhledává a vytváří vhodné pracovní příležitosti pro osoby se zdravotním a sociálním znevýhodněním,
- d) realizuje řídicí a metodickou činnost,
- e) zajišťuje finanční a materiálové zdroje,
- f) realizuje a podporuje vzdělávací, zájmové, společenské, osvětové, kulturní a jiné aktivity, které směřují k vyrovnání příležitostí osob se zdravotním a sociálním znevýhodněním,
- g) podporuje dobrovolnickou činnost.

## 2. Vedlejší činnost spolku

Spolek může výlučně k podpoře své hlavní činnosti provozovat vedlejší hospodářskou činnosti nebo jiné výdělečné činnosti v souladu s platnou legislativou.

### 3 Kontakty

#### MESADA, z. s.

centrála Písek

nábřeží 1. máje 2259 do 18. 1. 2017

Velké náměstí 119/13 od 19. 1. 2017

nábřeží 1. máje 2518 od 29. 11. 2017

397 01 Písek

tel.: 608 860 030

e-mail: [pisek@mesada.eu](mailto:pisek@mesada.eu)

web: [www.mesada.eu](http://www.mesada.eu)

#### MESADA, z. s.

pobočka Jindřichův Hradec

Růžová 30/II

377 01 Jindřichův Hradec

tel.: 608 860 010

e-mail: [jhradec@mesada.eu](mailto:jhradec@mesada.eu)

web: [www.mesada.eu](http://www.mesada.eu)

#### MESADA, z. s.

pobočka Vimperk

1. máje 74

385 01 Vimperk

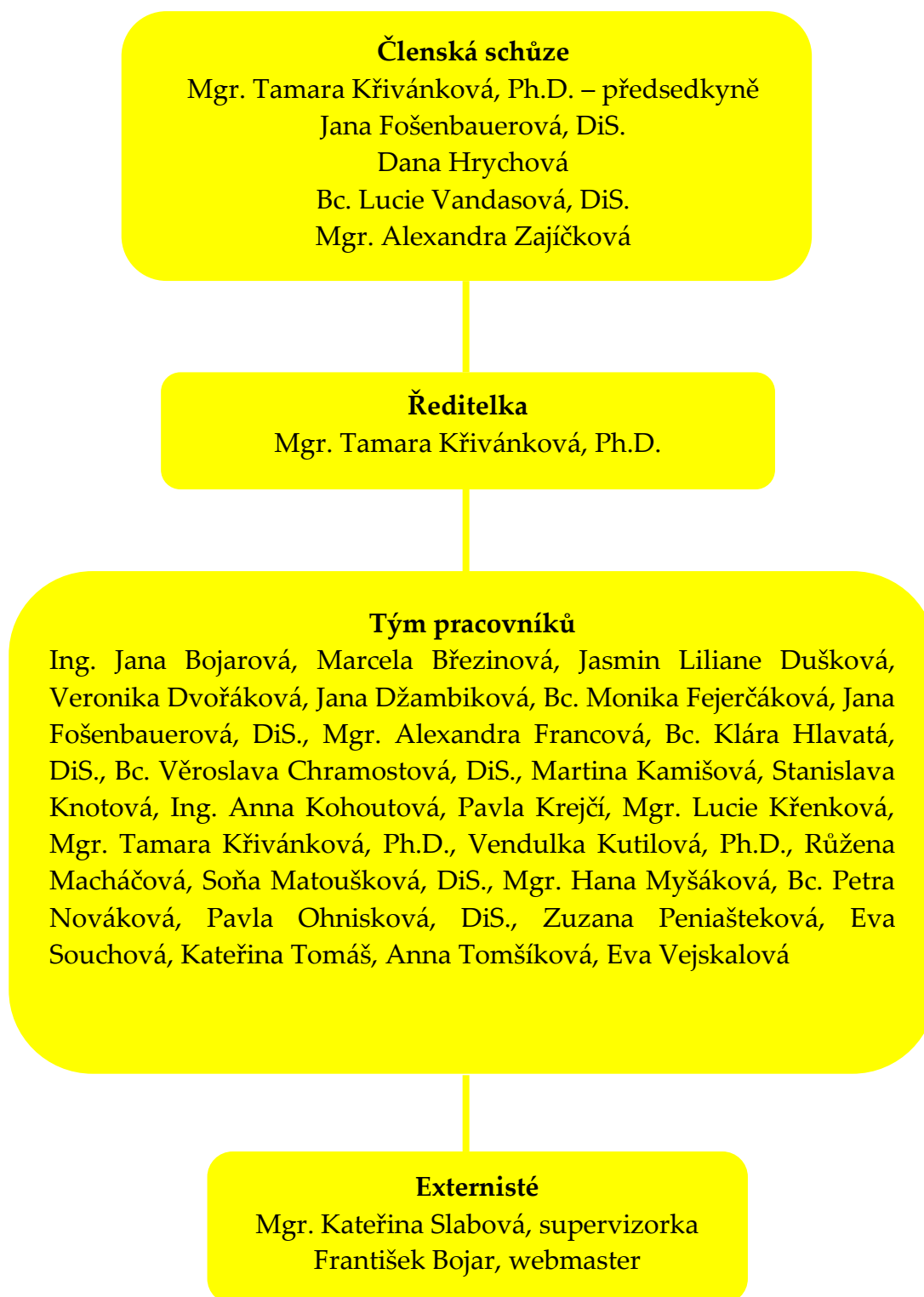
tel.: 608 860 070

e-mail: [vimperk@mesada.eu](mailto:vimperk@mesada.eu)

web: [www.mesada.eu](http://www.mesada.eu)



## 4 Struktura organizace



## 5 Poskytované služby

MESADA, z. s. poskytuje následující služby:

- a) podle zákona č. 108/2006 Sb., o sociálních službách:
  - sociální rehabilitace (Písek, Jindřichův Hradec, Vimperk)
  - osobní asistence (Písek, Jindřichův Hradec)
  - sociálně aktivizační služby pro seniory a osoby se zdravotním postižením (Jindřichův Hradec)
  
- b) podle zákona č. 435/2004 Sb., o zaměstnanosti:
  - poradenská činnost (Písek, Jindřichův Hradec, Vimperk)
  - pracovní rehabilitace (Písek, Jindřichův Hradec, Vimperk)
  
- c) další služby:
  - podporované zaměstnávání (Písek, Jindřichův Hradec, Vimperk)  
Především prostřednictvím projektů hrazených z ESF v rámci operačního programu Zaměstnanost.

## Sociální rehabilitace

Posláním sociální služby sociální rehabilitace (dále jen „služba“) provozované organizací MESADA, z. s. převážně ve správních obvodech obcí s rozšířenou působností Písek, Jindřichův Hradec a Vimperk je usilovat o začlenění dospělých osob se zdravotním postižením a chronickým onemocněním do společnosti poskytováním podpory k tomu, aby mohly žít běžným způsobem života jako jejich vrstevníci bez znevýhodnění.

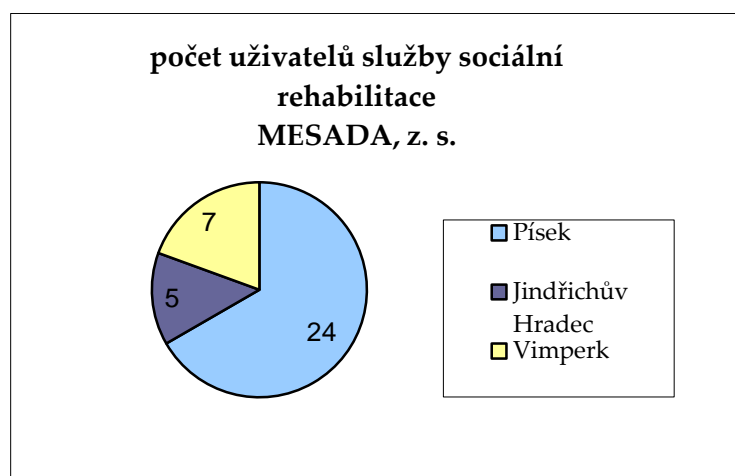
Služba je určena lidem se zdravotním postižením a chronickým onemocněním ve věku 16 - 64 let, kteří nemohou žít způsobem života běžným pro jejich vrstevníky bez znevýhodnění, protože jim k tomu chybějí potřebné dovednosti.

Jedná se o bezplatnou terénní službu, mezi jejíž základní činnosti patří:

- a) Nácvik dovedností pro zvládání péče o vlastní osobu, soběstačnosti a dalších činností vedoucích k sociálnímu začlenění. Např.:
  - nácvik obsluhy PC, podpora při vedení domácnosti, vytvoření a trénování denního režimu, trénování orientace v okolním prostoru, nácvik vyplňování úředních formulářů a jiných podkladů, trénování hospodaření s financemi.
- b) Zprostředkování kontaktu se společenským prostředím. Např.:
  - doprovázení do institucí dle potřeby uživatele, nácvik využívání prostředků hromadné dopravy, trénování chování v různých společenských situacích, posilování komunikačních dovedností, podpora při vytváření pozitivních vztahů.
- c) Výchovné, vzdělávací a aktivizační činnosti. Např.:
  - podpora aktivního trávení volného času, nácvik běžných činností (nakupování v supermarketu, odeslání dopisu, objednání k lékaři), podpora při řešení otázky hledání práce zejména s ohledem na zdravotní stav uživatele, motivace do zaměstnání, podpora osobního růstu (rozvoje) uživatele, nácvik asertivního chování.
- d) Pomoc při uplatňování práv, oprávněných zájmů a při obstarávání osobních záležitostí. Např.:

- pomoc při jednání s úřady (např. podpora při řešení poklesu pracovní schopnosti, podpora při řešení možnosti nároku na kompenzační pomůcku či jinou sociální pomoc), podpora při řešení nečekaných situací (např. řešení bytové situace, ztráty příjmu či dluhové pasti).

### Statistika uživatelů sociální rehabilitace za rok 2017



### Příběhy uživatelů

#### Lenka, 24 let

Slečna Lenka začala navštěvovat MESADU v době, kdy se přestěhovala do nového bydliště v okrese Jindřichův Hradec. V novém prostředí neměla nikoho známého, jediní lidé, které znala, byla maminka a její přítel, nevyznala se v Jindřichově Hradci, a i když se evidovala na úřadu práce, nedařilo se jí získat pracovní uplatnění i proto, že má zdravotní handicap. Postupně začínala mít strach, že se to už nikdy nezmění.

Na první schůzku do MESADY přišla Lenka v doprovodu matky. Se sociální pracovnící se pak nějaký čas seznamovala a domlouvaly se, co by si Lenka přála, jaké má představy, potřeby, cíle. Na přání Lenky se do některých plánů zapojila i její maminka.

S podporou pracovníce Lenka trénovala orientaci po městě tak, aby nejprve zvládla např. cestu do kanceláře MESADY, poté do terapeutických dílen a dalších míst.

Prostřednictvím MESADY se také seznámila s kamarádkou - dobrovolnicí, se kterou se nyní pravidelně schází. Byla s ní na plese, kde se seznámila s dalšími vrstevníky apod. Sociální pracovnice jí pomohla vyplnit a podat žádosti na příspěvek na péči či průkaz OZP, na některé měla nárok, takže se částečně zlepšila i její finanční situace. Po delší spolupráci se Lenka již poměrně dobře orientuje v centru Jindřichova Hradce, díky čemuž je samostatnější a sebevědomější.

Spolupráce s MESADOU zatím nekončí, Lenka touží žít samostatně ve svém a vést normální život. Jejím aktuálním přáním je nalézt zaměstnání a poté si v závislosti na příjmu najít byt pro samostatné bydlení.

### **Martin, 25 let**

Pan Martin se dozvěděl o MESADě od úřadu práce, kde je evidován již dlouhodobě. Jeho hlavním cílem bylo najít vhodné zaměstnání vzhledem k jeho omezení. V průběhu spolupráce se sociální pracovníci nejdříve zažádali o uznání invalidity, které bylo úspěšné. Za podpory pracovnice si pan Martin zřídil zdravotní pojištění, které neměl zajištěno od doby, kdy změnil trvalé bydliště. Při společných schůzkách řešili také otázku bydlení a hospodaření s penězi. Pracovnice postupně vedla pana Martina, aby přistupoval ke svým problémům samostatně a zodpovědně. Dnes již pan Martin hledá za pomoci pracovnice zaměstnání, které bude splňovat jeho požadavky a odpovídat jeho možnostem.

### **Fotografie ze sociální rehabilitace**



*Nácvik pletí v zahradnictví*



*Nácvik práce na PC a telefonování*

## Osobní asistence

Posláním sociální služby osobní asistence (dále jen „služba“) provozované organizací MESADA, z. s. převážně ve správních obvodech obcí s rozšířenou působností Písek a Jindřichův Hradec je podporovat osoby se sníženou soběstačností z důvodu věku, chronického onemocnění nebo zdravotního postižení v tom, aby mohly zůstat co nejdéle ve svém přirozeném prostředí a žít způsobem života běžným pro jejich vrstevníky bez onemocnění nebo zdravotního postižení.

Služba je určena lidem se zdravotním postižením a chronickým onemocněním, kteří jsou starší 3 let, nebo seniorům. Zároveň platí, že tito lidé nemají potřebné schopnosti k uspokojení svých základních potřeb, k zajištění kontaktu s rodinnými příslušníky, přáteli, kamarády, sousedy a k zajištění trávení volného času s ohledem na své možnosti.

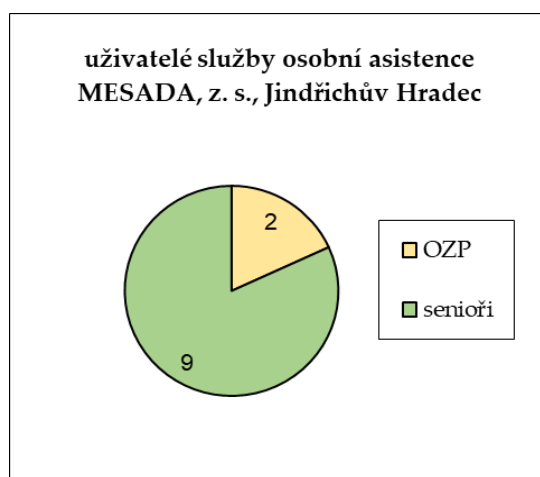
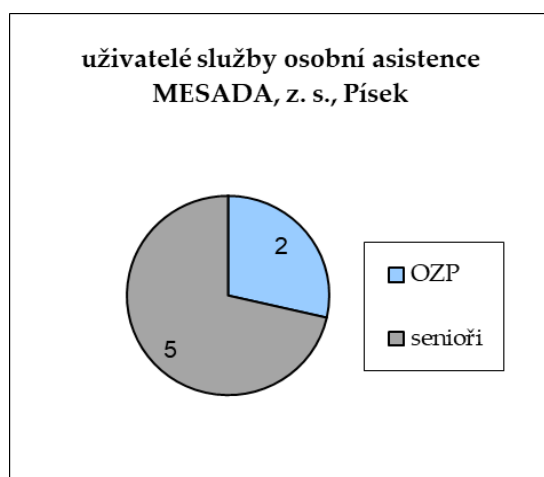
Jedná se o terénní službu poskytovanou za úhradu, mezi jejíž základní činnosti patří:

- a) pomoc při zvládnutí běžných úkonů péče o vlastní osobu – např. pomoc při podávání jídla, pomoc při oblékání, pomoc při použití speciálních pomůcek, pomoc při prostorové orientaci, pomoc při chůzi, pomoc při přesunu na vozíku,
- b) pomoc při osobní hygieně – např. pomoc při použití WC,
- c) pomoc při zajištění stravy – pomoc při přípravě jídla a pití,
- d) pomoc při zajištění chodu domácnosti – pomoc s úklidem a údržbou domácnosti a osobních věcí, pomoc při nákupu a běžných pochůzkách,
- e) výchovné, vzdělávací a aktivizační činnosti – např. nácvik péče o dítě, podpora při upevňování kontaktu s rodinou, motivace k aktivnímu trávení volného času, pomoc s nácvikem motorických a sociálních schopností a dovedností,
- f) zprostředkování kontaktu se společenským prostředím – např. doprovázení do školy, do zaměstnání, k lékaři, na kulturní akce či zájmové aktivity, podpora při navazování, udržování a rozvíjení kontaktů a vztahů s lidmi,

- g) pomoc při uplatňování práv, oprávněných zájmů a při obstarávání osobních záležitostí – např. podpora při orientaci v nároku na sociální pomoc, pomoc při jednání s úřady, pomoc vyřizování získání vhodné kompenzační pomůcky, nácvik a pomoc při vyřizování běžných záležitostí.

Službu osobní asistence v Písku v roce 2017 využilo celkem 7 uživatelů. Osobní asistentky věnovaly těmto uživatelům celkem 3 794 hodin přímé péče. V Jindřichově Hradci byla tato služba poskytnuta 11 uživatelům, kterým asistentky poskytly 1 912 hodin přímé péče.

### Statistika uživatelů osobní asistence za rok 2017



### Příběhy uživatelů

#### Marie, 85 let

Paní Marie je po mozkové příhodě a od té doby je na invalidním vozíku. Služba osobní asistence jí je poskytována 6 hodin denně. Asistentka pomáhá paní Marii s přípravou snídaně, oběda a s běžným chodem domácnosti. Péči o domácnost si paní Marie řídí sama a asistentku vždy požádá o to, co je třeba zařídit. Během volné chvíle paní Marie ráda sleduje polední zprávy a večerní programy. Vzhledem ke svému věku velmi ráda tráví čas u počítače, protože jí zajímá dění kolem. Paní Marie má krásnou a bohatou knihovnu a ráda si povídá o knihách, které četla.



Velmi oblíbenou činností paní Marie jsou společenské hry, které s asistentkou denně hraje. Pokud je hezké počasí, jede s asistentkou na procházku nebo nákupy. Asistentka povzbuzuje paní Marii k dennímu cvičení. Před odchodem asistentka připraví paní Marii dle domluvy svačinu a večeři.

### **Terezie, 64 let**

Paní Terezie po těžkém úrazu v mládí chodí s pomocí holí. Služba je poskytována 4 hodiny denně. Osobní asistentka s paní Terezií cvičí rehabilitační cviky. Asistentka jí pomáhá s přípravou jídla, chodí spolu na nákupy, na procházky do přírody nebo ji doprovází na různé kulturní akce. Paní Terezie byla zpočátku velice uzavřená, ale díky asistenci má opět chuť do života.

### **Fotografie ze služby osobní asistence**



*Pomoc uživateli s ortézami*



*Osobní asistentka s uživatelkou na procházce*



## Sociálně aktivizační služby pro seniory a osoby se zdravotním postižením

Posláním sociální služby Aktivní senior (sociálně aktivizační služby pro seniory a osoby se zdravotním postižením, dále jen „služba“) provozované organizací MESADA, z. s. převážně ve správním obvodu obce s rozšířenou působností Jindřichův Hradec je podporovat seniory ohrožené sociálním vyloučením v aktivním trávení volného času, navazování kontaktů s lidmi a řešení běžných životních situací.

Služba je určena lidem ve věku 65 a více let, případně lidem mladším, kteří jsou v předčasném starobním důchodu nebo starobním důchodu. Zároveň nejsou natolik aktivní, aby uspokojili své sociální potřeby.

Jedná se o bezplatnou ambulantní službu, mezi jejíž základní činnosti patří:

- a) Zprostředkování kontaktu se společenským prostředím. Např.:
  - zájmové, vzdělávací a volnočasové aktivity – plán aktivit (denní režim), pomoc při vyhledání vhodné aktivity, podpora při účasti na vybrané aktivitě (při rukodělné činnosti, přednášce, soutěžích atd.),
  - zvyšování komunikačních dovedností, odstraňování komunikačních bariér,
  - podpora mezigeneračních setkání, podpora kontaktu s vrstevníky.
- b) Sociálně terapeutické činnosti. Např.:
  - posilování dobré fyzické i psychické kondice – kondiční/relaxační cvičení, pohybové aktivity, udržování/zvyšování motorických dovedností, trénování paměti, muziko/arte/biblio-terapie,
  - zažívání pocitu úspěchu či uspokojení - např. při rukodělných aktivitách, při komunikaci ve skupině,
  - podpora osobního růstu (rozvoje) uživatele – např. motivace k celoživotnímu vzdělávání, ovládání elektronické komunikace,
  - podpora při zvládnutí změn souvisejících se stárnutím, nácvik zvládnutí stresových situací.

- c) Pomoc při uplatňování práv, oprávněných zájmů a při obstarávání osobních záležitostí. Např.:
- podpora při jednání s úřady (např. při řešení nároku na kompenzační pomůcku či jinou sociální pomoc, podpora při řešení dluhové problematiky),
  - podpora při řešení běžných záležitostí (např. řešení bytové situace nebo zajištění nezbytné sociální péče).

Službu sociálně aktivizační služby pro seniory a osoby se zdravotním postižením využilo v roce 2017 celkem 20 uživatelů, z toho 14 žen a 6 mužů.

### **Příběhy uživatelů**

#### **Jaroslava, 82 let**

Paní Jaroslava je víceletou uživatelkou služby Aktivní senior. Přivykla si pravidelnému harmonogramu činností a dochází ráda na cvičení na židlích, trénování paměti nebo na individuální schůzky tvoření. Ráda vzpomíná na své mládí, na životní příhody nebo na to, co prostřednictvím služby zažila. Nebýt služby, čas by trávila převážně o samotě. Sdílení společných činností a zážitků je pro ni důležité. Vyhledává zde usměvavou společnost, která jí zvedne náladu. Jelikož ji zdravotní stav limituje, vítá, že je služba dostupná přímo v pečovatelském domě.

#### **Libuše, 88 let**

Paní Libuše se o MESADĚ dozvěděla z informační nástěnky. Kvůli nepříznivému zdravotnímu stavu ji zaujala možnost pravidelného cvičení na židlích. Poté co se na osobní schůzky s pracovníkem dovídá o dalších možnostech, které služba nabízí, využívá také nabídku dopomoci s mobilním telefonem, a žádá o informace potřebné k získání průkazu OZP. S rodinou udržuje převážně telefonický kontakt. Má pocit, že by své blízké i okolí mohla svými potřebami zatěžovat. Hovoří o sobě spíše negativně. Omezení, které její zdravotní stav přináší, těžce nese. Pozoruje na sobě, že již nemá takovou snahu a vůli potřebnou k činnostem jako měla dříve. Pracovník se jí snaží podporovat pozitivním způsobem. Paní Libuše říká, že chová k pracovníkovi důvěru. Je ráda, že se může svěřovat s tím, co ji tíží i s tím, co jinému člověku nesděljuje.

### Fotografie ze služby Aktivní senior



*Velikonoční výstava výrobků seniorů*



*„Sportovní hry seniorů Jihočeského kraje“*



*Výroba košíků z pedigu*



*Přednáška BESIP – „Senior v dopravě“*



*Poslechové odpoledne v knihovně*



*Vánoční posezení v MESADě*

### **Poradenská činnost**

V rámci této činnosti se zaměřujeme na „objevení“ osobnostních předpokladů, schopností a dovedností pro získání zaměstnání formou intenzivních individuálních konzultací a za předpokladu aktivního přístupu klienta. Jedná se o službu prováděnou na zakázku od úřadu práce. V roce 2017 poradenská činnost nebyla realizována.

### **Pracovní rehabilitace**

Pracovní rehabilitace je souvislá činnost zaměřená na získání a udržení vhodného zaměstnání osoby se zdravotním postižením, kterou na základě její žádosti zabezpečuje úřad práce a hradí náklady s ní spojené. Pracovní rehabilitace zahrnuje poradenskou činnost zaměřenou na volbu povolání, volbu zaměstnání nebo jiné výdělečné činnosti, teoretickou a praktickou přípravu pro zaměstnání nebo jinou výdělečnou činnost, zprostředkování, udržení a změnu zaměstnání, změnu povolání a vytváření vhodných podmínek pro výkon zaměstnání nebo jiné výdělečné činnosti. Má na ni právo každá osoba se zdravotním postižením. V roce 2017 jsme se na realizaci pracovní rehabilitace, na níž bychom mohli spolupracovat, nepodíleli, ale jsme aktivními účastníky pracovní skupiny pro pracovní rehabilitaci v Písku a v Prachaticích.

### **Podporované zaměstnávání**

MESADA, z. s. se hlásí k filozofii podporovaného zaměstnávání, která směřuje k zajištění rovnoprávného postavení uživatelů služeb s ostatními lidmi především v oblasti zaměstnání. Pomáháme znevýhodněným lidem získat a udržet si zaměstnání na otevřeném trhu práce. Zároveň poskytujeme zaměstnavatelům potřebnou podporu, aby mohli takového člověka zaměstnat. V roce 2017 začala realizace evropského projektu Cesta ke změně, viz kapitola 7.



## 6 Projekt „Cesta ke změně“

Projekt „Cesta ke změně“ byl zahájen 15. března 2017 za finanční podpory Evropského sociálního fondu prostřednictvím Operačního programu Zaměstnanost a státního rozpočtu České republiky. Projekt je určen osobám se zdravotním postižením a je realizován na centrále v Písku, na pobočkách v Jindřichově Hradci a ve Vimperku.

Cílem projektu je dosáhnout prostřednictvím kombinace prvků podporovaného zaměstnávání, systemického poradenství a cíleného individuálního přístupu zvýšení úrovně dovedností pro uplatnění na trhu práce osob se zdravotním postižením z řad sociálně vyloučených nebo sociálním vyloučením ohrožených.

Zájemci mohou do projektu vstupovat a účastníci vystupovat po celou dobu realizace. Na centrále i pobočkách jsou pro účastníky k dispozici pracovní konzultanti, kteří jsou pro ně podporou při plánování kariéry. Účastníci dochází na pravidelné konzultace a pracují na rozvoji dovedností potřebných pro nalezení a udržení pracovního místa, a to i v rámci dohody o provedení práce na 20 hodin (placená praxe). Všechny aktivity probíhají na základě společně sestaveného individuálního plánu. Účastníci dále absolvují praxe u zaměstnavatelů, kde si mohou vyzkoušet, zda jim bude daná práce vyhovovat. V kladném případě dochází k uzavření pracovního poměru. Zaměstnavatelům je případně poskytován mzdový příspěvek na pracovní místo účastníka na dobu 6 měsíců. V rámci praxí i dalšího zaměstnání poskytují pracovní konzultanti účastníkům projektu pracovní asistenci přímo na pracovišti.

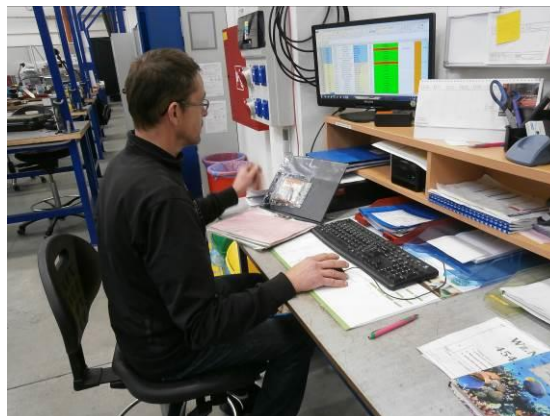
Účastníci mohou také v rámci aktivit projektu využít tzv. systemické poradenství. Aktivita je určena pro účastníky, kteří potřebují pro ujasnění svých představ o práci i životě kombinaci různých přístupů. Zahrnuje práci specialisty, který spolu s účastníkem probírá širší souvislosti jeho aktuálních potíží s pracovním uplatněním. Tuto aktivitu v roce 2017 nevyužil žádný účastník projektu.

V rámci projektu se konají pro účastníky tzv. Job kluby. Jedná se o skupinová setkání účastníků, která jsou vedena pracovními konzultanty. Účastníci si na Job klubech procvičují praktickou formou dovednosti potřebné pro hledání a udržení zaměstnání. Může se také jednat o exkurze k vybraným zaměstnavatelům. Každé takové setkání má své téma a ucelený program sestavený tak, aby vyhovoval potřebám účastníků. V roce 2017 proběhly celkem 3 Job kluby, více viz 8 Zajímavé akce.

## Fotografie z praxí u zaměstnavatelů



*Drobné kompletační a balící práce*



*Pomocné administrativní práce ve skladu*



*Pomocná práce v dřevodílně*



*Pomocná síla v zahradnictví*

## Fotografie z Job klubů



*Job klub v Písku na téma: „Pracovní inzerát a telefonické kontaktování zaměstnavatele“*



*Exkurze u zaměstnavatele Troalková školka Florianus*



## Výsledky projektu

Od začátku projektu se podařilo podpořit celkem 36 účastníků. 15 účastníků prošlo praxí u zaměstnavatelů v rámci placené praxe, 7 účastníků bylo podpořeno mzdovým příspěvkem na pracovních místech, 8 účastníků bylo podpořeno z veřejných zdrojů nebo si našli zaměstnání sami nebo za podpory pracovních konzultantů v Písku, Jindřichově Hradci a Vimperku. Někteří z těchto účastníků byli zaměstnání opakovaně. U účastníků, kteří nebyli zaměstnání, došlo ke zvýšení úrovně znalostí a dovedností v oblasti práce.

## Příklady dobré praxe v rámci projektu (poskytnutí mzdového příspěvku)

### Paní Libuše

(zaměstnavatel Ing. Jaroslava Kovářová)



*„Když jsem letos na sklonku jara vstupovala do projektu „Cesta ke změně“, MESADA nebyla pro mě neznámým pojmem. Již dříve mi bylo umožněno účastnit se předchozího projektu. Protože jsem věděla, do čeho přibližně jdu, nebylo rozhodování o spolupráci s MESADOU těžké. Nabídka pracovního místa v novinovém*

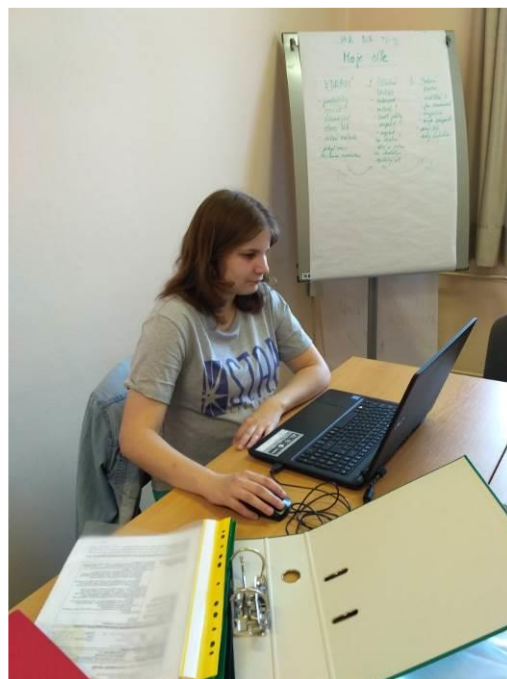
*stáнку, která mi byla záhy poskytnuta, byla pro mě svým způsobem výzvou. Vzhledem ke zdravotnímu omezení jsem dosud měla méně náročná zaměstnání a tento typ práce jsem nikdy nevykonávala. I když jsme s mojí pracovní konzultantkou probíraly mnohé, praktická zkušenost je nepřenositelná a nedá se dopředu naučit.*

*Paní majitelka firmy však je velice vstřícná a od začátku mě, nejprve v rámci povinné praxe a posléze po uzavření pracovní smlouvy v rámci projektu, velmi podporovala a trpělivě mě učila dovednostem spojeným se zdánlivě jednoduchým chodem provozovny. Absolvovala jsem i potřebné školení pro obsluhu výherních terminálů, což bylo pro mě po mnoha stránkách poučné.*

*I přes drobné problémy v začátcích můžu říci, že práci zvládám, a především mě baví. A navíc mě těší i výhled na možné pokračování pracovní smlouvy i po skončení té dotované z projektu. Naučila jsem se větší soustředěnosti, umím pohotověji reagovat a komunikovat.“*

### Slečna Simona (zaměstnavatel PROSPERITA Písek, z.s.)

*„Když jsem ukončila studium, dlouhodobě se mi nedařilo najít si práci. Delší dobu jsem byla v evidenci úřadu práce, kde mi nabízeli zaměstnání, která ani zdaleka neodpovídala tomu, co bych mohla se svým vzděláním dělat. Uvědomila jsem si, že problémem je, že nemám žádnou praxi. Chyběly mně zkušenosti s pracovním pohovorem a dostatek sebevědomí. Později jsem objevila zajímavou pracovní nabídku, na kterou jsme společně s pracovní konzultantkou reagovaly. Pracovní konzultantka mě doprovodila na pohovor, který dopadl úspěšně. Díky projektu Cesta ke změně jsem získala šanci vyzkoušet si práci na pozici administrativního pracovníka. Práce je zatím velmi různorodá a baví mě.“*



### Pan Václav (zaměstnavatel Otevřená OKNA, z.ú.)



*„Minulý rok jsem byl klientem MESADy v programu Sociální rehabilitace a když jsem tuto spolupráci ukončoval z důvodu nástupu do nového zaměstnání, ptala se mě sociální pracovníce, zda bych měl zájem, v případě potřeby, vstoupit do připravovaného programu CESTA KE ZMĚNĚ. Vzhledem k mým velmi dobrým zkušenostem jsem neváhal a souhlasil.“*

*Když jsem letos ztratil zaměstnání, tak jsem se bez váhání opět na základě dobrých a osobních zkušeností obrátil na společnost MESADA s prosbou o pomoc a s konzultantkou jsem si domluvil schůzku, kde jsme si řekli podmínky a ona mě zařadila do programu CESTA KE ZMĚNĚ. Společně jsme pak začali hledat vhodné zaměstnání s ohledem na můj zdravotní stav.“*



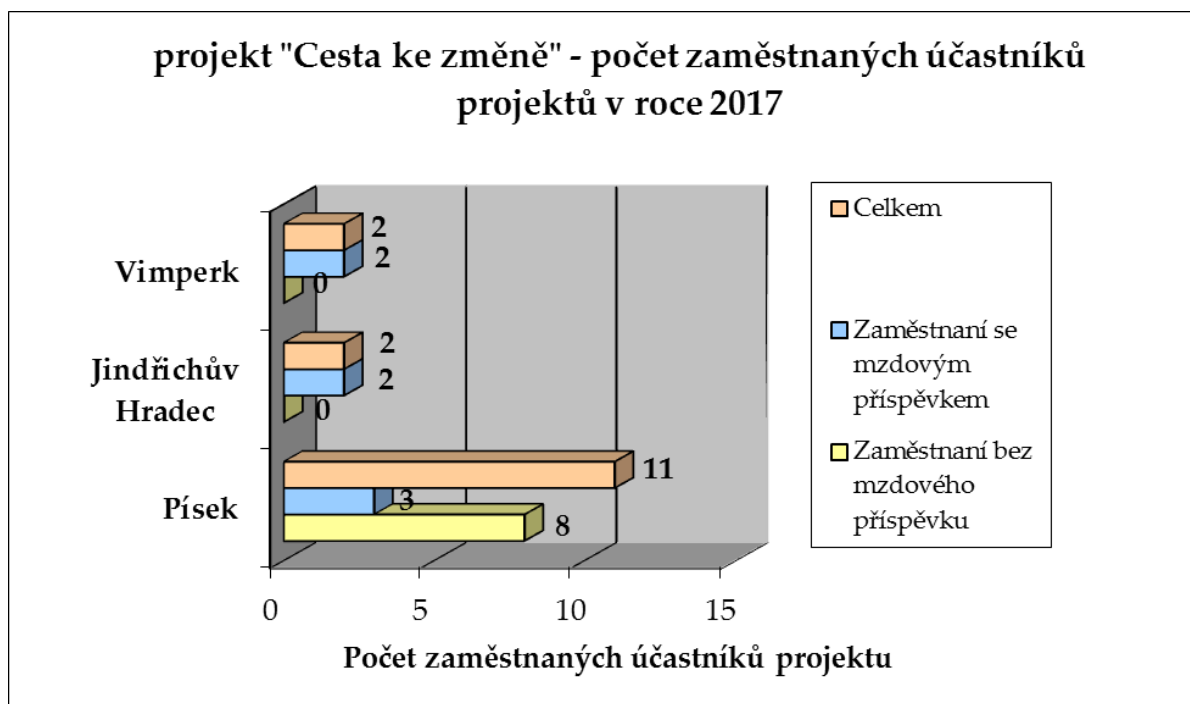
*Po 2 měsících jsem se přihlásil do výběrového řízení na pozici POMOCNÁ SÍLA V DŘEVAŘSKÉ DÍLNĚ. O toto místo jsem velmi stál, i když jsem neměl dosud žádné větší zkušenosti (prostředí, spolupracovníci) s touto pozicí - měl jsem jen okrajové zkušenosti s obsluhou strojů (praxe a koníčky) a velké představy, co asi tato práce obnáší, a v koutku duše jsem doufal, že mi tato šance vyjde.*

*Z počátku jsem byl velmi nervózní a moc jsem nevěřil tomu, že by mi tahle práce mohla jít a že bych pro zaměstnavatele mohl být užitečný a splňovat jeho představy a potřeby, které tato pozice obnáší.*

*Zaměstnavatel mi dal šanci, abych si tuto práci zkusil (formou DPČ), a po vzájemné spokojenosti se mnou uzavřel pracovní smlouvu v rámci programu CESTA KE ZMĚNĚ.*

*Od doby výběrového řízení do současné doby mám plnou podporu a oporu ve své pracovní konzultantce. Jsem moc rád, že v současnosti mám velkou jistotu v tomto zaměstnání minimálně na 6 měsíců, a že mi tato šance nakonec vyšla, a že mi pomohla k celkové stabilitě (osobní i rodinné).“*

### Statistika úspěšnosti projektu „Cesta ke změně“ za rok 2017



## 7 Zajímavé akce

### Leden

- Malování na hedvábí (pobočka Jindřichův Hradec)
- Dekupáž na sklo (pobočka Jindřichův Hradec)

### Únor

- Poradenské centrum pro neslyšící (pobočka Jindřichův Hradec)
- Malování na sklo (pobočka Jindřichův Hradec)

### Březen

- Poslechové odpoledne – Městská knihovna Jindřichův Hradec (pobočka Jindřichův Hradec)
- Povídání na téma: „Retro“ (pobočka Jindřichův Hradec)
- Výroba zvonečků (pobočka Jindřichův Hradec)
- Tvoření z keramiky (pobočka Jindřichův Hradec)
- Jarní výstava (pobočka Jindřichův Hradec)
- Maškarní na Větrné (pobočka Jindřichův Hradec)

### Duben

- Poradenské centrum pro neslyšící (pobočka Jindřichův Hradec)
- Výroba ozdobných koulí z pedigu (pobočka Jindřichův Hradec)
- Povídání na téma Velikonoční tradice (pobočka Jindřichův Hradec)

### Květen

- Dekupáž na textil (pobočka Jindřichův Hradec)
- Setkání na téma Májové vyprávění (pobočka Jindřichův Hradec)

### Červen

- Setkání neziskových organizací a poskytovatelů sociálních služeb na Písecku – KOKO (centrála Písek)
- Poradenské centrum pro neslyšící (pobočka Jindřichův Hradec)
- 4. sportovní hry seniorů Jihočeského kraje (pobočka Jindřichův Hradec)

- Vystoupení dětí z 2. ZŠ (pobočka Jindřichův Hradec)
- Výroba košíků z pedigu (pobočka Jindřichův Hradec)
- Představení projektu CESTA KE ZMĚNĚ možným zájemcům na Kontaktním pracovišti Jindřichův Hradec, Úřad práce ČR (pobočka Jindřichův Hradec)
- Setkání na Kontaktním pracovišti Prachatice, Úřad práce ČR – odborná pracovní skupina pro pracovní rehabilitaci (pobočka Vimperk)

### Srpen

- Přednáška BESIP: „Senior v dopravě“ (pobočka Jindřichův Hradec)
- Výroba lapačů snů (pobočka Jindřichův Hradec)
- Představení projektu CESTA KE ZMĚNĚ možným zájemcům na Kontaktním pracovišti Třeboň, Úřad práce ČR (pobočka Jindřichův Hradec)
- Představení projektu CESTA KE ZMĚNĚ možným zájemcům na Kontaktním pracovišti Dačice, Úřad práce ČR (pobočka Jindřichův Hradec)

### Září

- Job klub – Pracovní inzerát a telefonické kontaktování zaměstnavatele (centrála Písek)
- Job klub – Exkurze u zaměstnavatele – Trvalková školka Florianus (pobočka Jindřichův Hradec)
- Poradenské centrum pro neslyšící (pobočka Jindřichův Hradec)
- Podzimní povídání (pobočka Jindřichův Hradec)
- Job klub – Etika a etiketa v zaměstnání (pobočka Vimperk)

### Říjen

- Setkání neziskových organizací a poskytovatelů sociálních služeb na Písecku – KOKO (centrála Písek)
- Poslechové odpoledne – Městská knihovna Jindřichův Hradec (pobočka Jindřichův Hradec)
- Zdobení látkových tašek (pobočka Jindřichův Hradec)
- Zpívání s kytarou (pobočka Jindřichův Hradec)

## Listopad

- Poradenské centrum pro neslyšící (pobočka Jindřichův Hradec)
- Přednáška Policie České republiky: „Zůstat v bezpečí“ (pobočka Jindřichův Hradec)
- Korálkování (pobočka Jindřichův Hradec)
- Melírování šperků (pobočka Jindřichův Hradec)
- Výroba vánočních věnců (pobočka Jindřichův Hradec)
- Zpívání s kytarou (pobočka Jindřichův Hradec)
- Setkání v rámci Komunitního plánování sociálních služeb Jindřichův Hradec (pobočka Jindřichův Hradec)
- Prezentace služby osobní asistence na konferenci o seniorech v písecké Nemocnici (centrála Písek)

## Prosinec

- Setkání neziskových organizací a poskytovatelů sociálních služeb na Písecku - KOKO (centrála Písek)
- Výroba gelových svíček (pobočka Jindřichův Hradec)
- Vánoční výstava (pobočka Jindřichův Hradec)
- Sváteční posezení (pobočka Jindřichův Hradec)
- Vystoupení dětí z 2. ZŠ (pobočka Jindřichův Hradec)
- Vystoupení dětí z 3. MŠ a dětí ze skupiny „Bez not“ (pobočka Jindřichův Hradec)
- Setkání na Kontaktním pracovišti Prachatice, Úřad práce ČR – odborná pracovní skupina pro pracovní rehabilitaci (pobočka Vimperk)

## 8 Dotace, příspěvky a finanční prostředky

Dotace MPSV v rámci Operačního programu Zaměstnanost na projekt Cesta ke změně s dobou realizace od 15. 3. 2017 do 14. 3. 2019 (5 841 812,50,-Kč, na účet přišly v roce 2017 z této dotace 2 336 725,-Kč)

Účelová dotace z rozpočtu Jihočeského kraje v dotačním programu A (1 894 000,-Kč)  
Krajský dotační program na podporu sociálních služeb (437 900,-Kč)

Dotace na sociální služby od Města Písek (118 000,-Kč)

Dotace na sociální služby od Města Jindřichův Hradec (118 450,-Kč)

Dotace na sociální služby od Města Vimperk (20 000,-Kč)



Evropská unie  
Evropský sociální fond  
Operační program Zaměstnanost



Jihočeský kraj



Město Písek



Město Jindřichův Hradec



Město Vimperk



MPSV

## 9 Poděkování

Děkujeme všem, kteří se nám snaží jakýmkoli způsobem pomáhat a přispívají tak k rozvoji naší organizace. Poděkování patří nejenom zaměstnancům za jejich odvedenou práci, ale také uživatelům a příznivcům naší činnosti.

### **Za spolupráci a podporu děkujeme:**

Ministerstvo práce a sociálních věcí ČR

Jihočeský kraj

Město Písek

Město Jindřichův Hradec

Město Vimperk

Úřad práce České republiky – Krajská pobočka v Českých Budějovicích – Kontaktní pracoviště Písek, Milevsko, Jindřichův Hradec, Dačice, Třeboň, Vimperk

Mgr. Petr Nečina

František Jun

THEIA – krizové centrum o. p. s.

Asociace neziskových organizací JČK

Písecký servis, Martin Lopata

Týdeník Písecké postřehy

Písecký svět

Sociální POMoc Písecka - SOPOP

Jindřichohradecký zpravodaj

Jindřichohradecký deník

Měsíčník NEON

Občasník ANNO JČK

Vimperské noviny

Městská knihovna Jindřichův Hradec

ALGORIT Czech, s. r. o.

AB velkoobchod s. r. o.

Sladovna Písek o. p. s.

Zemský hřebčinec Písek s. p. o.

FOKUS Písek

Centrum Martin o. p. s.

PROSPERITA Písek, z. s.

Farní charita Milevsko

TJ Sokol Semice

OTAVA, výrobní družstvo

McDonald's Písek  
Kozlovna U Plechandy  
Ilona Malíková  
Perabal s. r. o.  
Zahradnictví – David Ryšánek  
Krušlovský včelín, z. s.  
Jaroslava Kovářová  
KLAS SPOL., spol. s r. o.  
Potraviny Flop Beer  
Otevřená OKNA, z. ú.  
POLLMANN CZ, s.r.o.  
CONTADOR s.r.o.  
Ing. Martin Charvát  
Poradenské centrum pro neslyšící  
LEDAX, Jindřichův Hradec  
Střední zdravotnická škola Jindřichův Hradec  
2. ZŠ Jindřichův Hradec  
3. MŠ Jindřichův Hradec  
BESIP  
Hudební skupina „Bez not“  
Centrum sociálních služeb Staroměstská České Budějovice, p. o.  
por. Mgr. Bc. Hana Millerová, Policie ČR, Územní odbor Jindřichův Hradec  
Mgr. Kateřina Slabová  
František Bojar  
Michaela Kamenská  
Mgr. Jan Röhrich  
Ing. Anna Srchová  
MUDr. Martin Čech  
MUDr. Jolana Hejlová  
Ing. Ivana Bednářová  
PhDr. et PaedDr. Josef Bílek, Csc.  
Jiřina Novotná  
Ivana Vránková

## 11 Výsledky hospodaření

### Rozvaha

#### AKTIVA 31. 12. 2017

Označení a	A K T I V A b	Stav k prvnímu dni úč.období 1	Stav k poslednímu dni úč.obd. 2
<b>A.</b>	<b>Dlouhodobý majetek</b>	<b>0</b>	<b>0</b>
<b>A. I.</b>	<b>Dlouhodobý nehmotný majetek celkem</b>	<b>0</b>	<b>0</b>
<b>A. II.</b>	<b>Dlouhodobý hmotný majetek celkem</b>	<b>0</b>	<b>0</b>
<b>A. III.</b>	<b>Dlouhodobý finanční majetek celkem</b>	<b>0</b>	<b>0</b>
<b>A. IV.</b>	<b>Oprávky k dlouhodobému majetku celkem</b>	<b>0</b>	<b>0</b>
<b>B.</b>	<b>Krátkodobý majetek celkem</b>	<b>706</b>	<b>2 023</b>
<b>B. I.</b>	<b>Zásoby celkem</b>	<b>0</b>	<b>0</b>
<b>B. II.</b>	<b>Pohledávky celkem</b>	<b>0</b>	<b>0</b>
B. II. 1.	Odběratelé	0	0
B. II. 4.	Poskytnuté provozní zálohy	240	320
B. II. 5.	Ostatní pohledávky	0	0
B. II. 6.	Pohledávky za zaměstnanci	1	0
B. II. 7.	Pohledávky za institucemi soc.zabezpečení a zdr.poj.	0	0
B. II. 10.	Daň z přidané hodnoty	0	0
B. II. 12.	Nároky na dotace a ostatní zúčtování se st.rozpočtem	0	0
B. II. 13.	Nároky na dotace a ost.zúčtov.s rozp.orgánů ú.s.cel.	0	0
B. II. 17.	Jiné pohledávky	0	0
B. II. 18.	Dohadné účty aktivní	0	0
<b>B. III.</b>	<b>Krátkodobý finanční majetek celkem</b>	<b>465</b>	<b>1 534</b>
B. III. 1.	Pokladna	40	42
B. III. 3.	Účty v bankách	425	1 492
B. III. 8.	Peníze na cestě	0	0
<b>B. IV.</b>	<b>Jiná aktiva celkem</b>	<b>0</b>	<b>0</b>
B. IV. 1.	Náklady příštích období	0	169
B. IV. 2.	Příjmy příštích období	0	0
<b>AKTIVA CELKEM</b>		<b>706</b>	<b>2 023</b>



## PASIVA 31. 12. 2017

Označení a	P A S I V A b	Stav k prvnímu dni úč.období 3	Stav k poslednímu dni úč.obd. 4
<b>A.</b>	<b>Vlastní zdroje celkem</b>	<b>117</b>	<b>448</b>
<b>A. I.</b>	<b>Jmění celkem</b>	<b>0</b>	<b>0</b>
A. I. 2.	Fondy	45	46
<b>A. II.</b>	<b>Výsledek hospodaření celkem</b>	<b>0</b>	<b>0</b>
A. II. 1.	Účet výsledku hospodaření	0	0
A. II. 2.	Výsledek hospodaření ve schvalovacím řízení	-286	330
A. II. 3.	Nerozdělení zisk, neuhrazená ztráta minulých let	358	72
<b>B.</b>	<b>Cizí zdroje</b>	<b>589</b>	<b>1575</b>
<b>B. I.</b>	<b>Rezervy celkem</b>	<b>0</b>	<b>0</b>
<b>B. II.</b>	<b>Dlouhodobé závazky celkem</b>	<b>0</b>	<b>0</b>
<b>B. III.</b>	<b>Krátkodobé závazky celkem</b>	<b>0</b>	<b>0</b>
B. III. 1.	Dodavatelé	10	13
B. III. 3.	Přijaté zálohy	0	0
B. III. 5.	Zaměstnanci	148	286
B. III. 7.	Závazky k institucím soc.zabezp.a veřej.zdr.pojištění	73	978
B. III. 8.	Daň z příjmů	0	15
B. III. 9.	Ostatní přímé daně	8	0
B. III. 11.	Ostatní daně a poplatky	0	0
B. III. 13.	Závazky ve vztahu i rozpočtu org.územ.sam.celků	139	115
B. III. 17.	Jiné závazky	0	25
B. III. 18.	Krátkodobé bankovní úvěry	0	0
B. III. 22.	Dohadné účety pasivní	222	143
<b>B. IV.</b>	<b>Jiná pasiva celkem</b>	<b>0</b>	<b>0</b>
B. IV. 1.	Výdaje příštích období	0	0
B. IV. 2.	Výnosy příštích období	0	0
<b>PASIVA CELKEM</b>		<b>706</b>	<b>2 023</b>

## Výkaz zisků a ztrát

### NÁKLADY 31. 12. 2017

Označení a	ukazatel Název e b	Činnosti		
		Hlavní 5	Hospodářsk á 6	Celkem 7
<b>A.</b>	<b>Náklady</b>			
<b>A. I.</b>	<b>Spotřebované nákupy celkem</b>	<b>346</b>	<b>0</b>	<b>346</b>
A. I. 1.	Spotřeba materiálu	290	0	290
A. I. 2.	Spotřeba energie	17	0	17
A. I. 3.	Spotřeba ostatních neskladovatelných dodávek	39	0	39
<b>A. II.</b>	<b>Služby celkem</b>	<b>375</b>	<b>0</b>	<b>375</b>
A. II. 5.	Opravy a udržování	37	0	37
A. II. 6.	Cestovné	48	0	48
A. II. 7.	Náklady na reprezentaci	0	0	0
A. II. 8.	Ostatní služby	290	0	290
<b>A. III.</b>	<b>Osobní náklady celkem</b>	<b>3 872</b>	<b>0</b>	<b>3 872</b>
A. III. 9.	Mzdové náklady	2 865	0	2 865
A. III. 10.	Zákonné sociální pojištění	978	0	978
A. III. 13.	Ostatní sociální náhrady	29		29
<b>A. IV.</b>	<b>Daně a poplatky celkem</b>	<b>0</b>	<b>0</b>	<b>0</b>
A. IV. 14.	Daň silniční	0	0	0
A. IV. 16.	Ostatní daně a poplatky	0	0	0
<b>A. V.</b>	<b>Ostatní náklady celkem</b>	<b>37</b>	<b>0</b>	<b>37</b>
A. V. 18.	Ostatní pokuty a penále	0	0	0
A. V. 20.	Úroky	8	0	8
A. V. 24.	Jiné ostatní náklady	37	0	37
<b>A. VI.</b>	<b>Odpisy, pr.majetek, tvorba rezerv a OP celkem</b>	<b>0</b>	<b>0</b>	<b>0</b>
<b>A. VII.</b>	<b>Poskytnuté příspěvky celkem</b>	<b>502</b>	<b>0</b>	<b>502</b>
A. VII. 31.	Poskytnuté přísp.zúčtované mezi organiz.slož.	502	0	502
<b>A. VIII.</b>	<b>Daň z příjmů celkem</b>	<b>0</b>	<b>0</b>	<b>0</b>
	<b>NÁKLADY CELKEM</b>	<b>5 132</b>	<b>0</b>	<b>5 132</b>

## VÝNOSY 31. 12. 2017

Označení a	Název ukazatele b	Činnosti		
		Hlavní 5	Hospodářská 6	Celkem 7
<b>B.</b>	<b>Výnosy</b>			
<b>B. I.</b>	<b>Tržby za vlastní výkony a za zboží celkem</b>	<b>570</b>	<b>0</b>	<b>570</b>
B. I. 2.	Tržby za prodeje služeb	570	0	570
<b>B. II.</b>	<b>Změny stavu vnitroorganizačních zásob celkem</b>	<b>0</b>	<b>0</b>	<b>0</b>
<b>B. III.</b>	<b>Aktivace celkem</b>	<b>0</b>	<b>0</b>	<b>0</b>
<b>B. IV.</b>	<b>Ostatní výnosy celkem</b>	<b>0</b>	<b>0</b>	<b>0</b>
B. IV. 13.	Ostatní pokuty a penále	0	0	0
B. IV. 15.	Úroky	0	0	0
B. IV. 17.	Zúčtování fondů	0	0	0
B. IV. 18.	Jiné ostatní výnosy	0	0	0
<b>B. V.</b>	<b>Tržby z prod.majetku,zúčt.rezerv a OP celkem</b>	<b>0</b>	<b>0</b>	<b>0</b>
<b>B. VI.</b>	<b>Přijaté příspěvky celkem</b>	<b>534</b>	<b>0</b>	<b>534</b>
B. VI. 27.	Přijaté příspěvky (dary)	534	0	534
<b>B. VII.</b>	<b>Provozní dotace celkem</b>	<b>4 358</b>	<b>0</b>	<b>4 358</b>
B. VII. 29.	Provozní dotace	4 358	0	4 358
<b>A. VIII.</b>	<b>Daň z příjmů celkem</b>	<b>0</b>	<b>0</b>	<b>0</b>
	<b>VÝNOSY CELKEM</b>	<b>5 462</b>	<b>0</b>	<b>5 462</b>
<b>C.</b>	<b>Výsledek hospodaření před zdaněním (+/-)</b>	<b>330</b>	<b>0</b>	<b>330</b>
<b>D.</b>	<b>Výsledek hospodaření po zdanění (+/-)</b>	<b>330</b>	<b>0</b>	<b>330</b>